

Marts 2009

## Underskud på øko-handelsbalance

Danmark har alle muligheder for at skabe et økologisk eksport-eventyr. Alligevel importerer vi flere økologiske fødevarer, end vi eksporterer.

Side 6

## Tårnhøje kommunale gebyrer

Mange danske kommuner tager tårnhøje gebyrer for behandling af byggesager. Det harmonerer dårligt med den nye byggelov.

Side 9

## Effektiv forbedring af vandmiljøet

En af de mest målrettede metoder til at reducere kvælstof-udvaskningen er at tage lavbunds-jorde ud af landbrugsdriften.

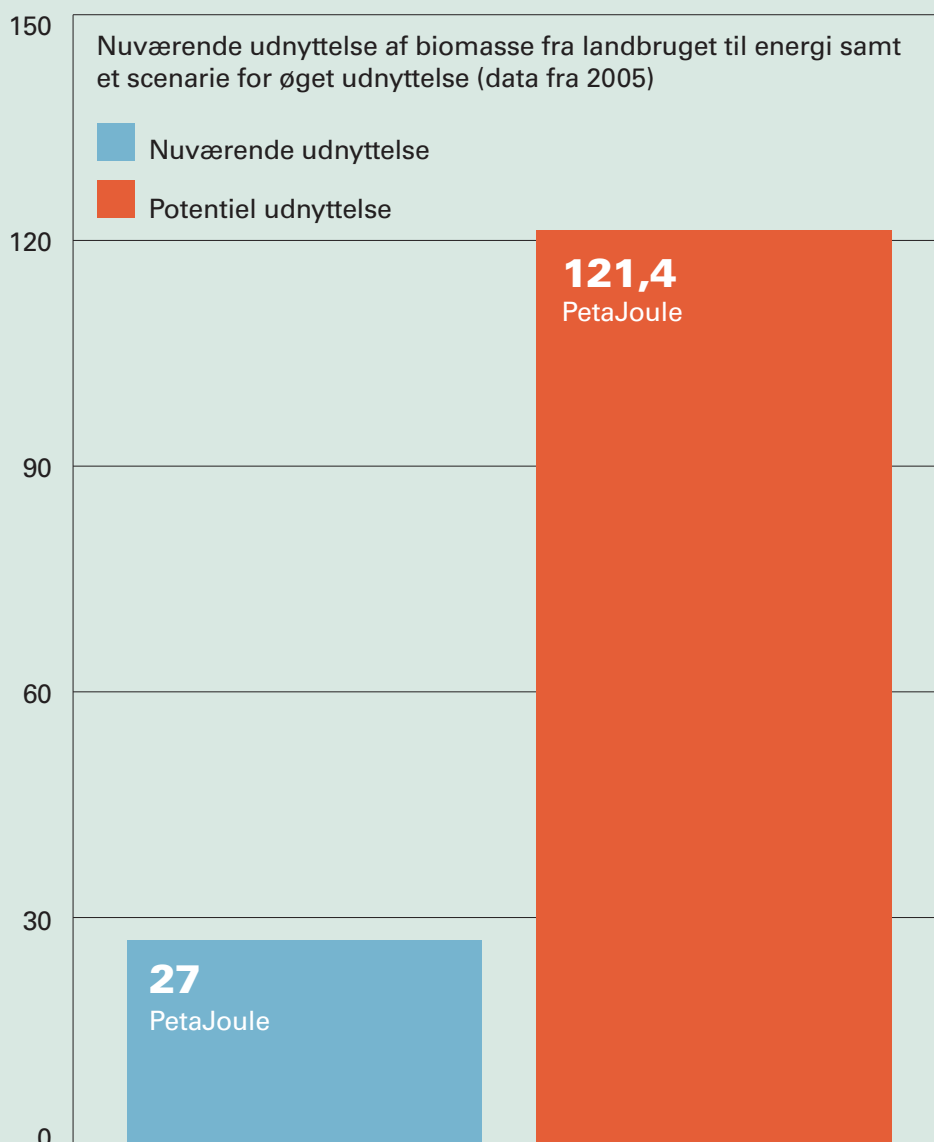
Side 16

## Samling på Axelborg

Efter års tilløb har de tre landbrugs-organisationer på Axelborg nu truffet hensigtserklæring om at fusionere. Interview med den nye organisations administrerende direktør Carl Aage Dahl.

Side 18

## Energien på de danske marker venter bare på at blive dyrket



## Hvor meget energi har landbruget plads til?

Øget produktion af bioenergi er en afgørende faktor, hvis Danmark skal kunne levere 30 pct. vedvarende energi inden 2020. Landbruget kan femdoble sin produktion af bioenergi uden at mindske fødevarerproduktionen væsentligt. Det kræver imidlertid en benhård prioritering af arealet og ikke mindst en afklaring af vilkårene for energiproduktionen.

Side 10 – 13

## Brede grønne pensler

**Billeder malet med brede pensler** bliver sjældent særligt nuancerede. De kan få den rette farve, men virkemidlerne er uraffinerede – og de har sjældent nogen præcis effekt på målgruppen.

De seneste måneders forspil til regeringens kommende Grøn Vækst-plan kan bedst betegnes som en opvisning i de brede penslers kommunikation. Farven på de mange forhåndsmeldinger fra natur- og miljøorganisationer, Miljøøkonomisk Råd, oppositionspartierne i Folketinget og regeringen selv er der således ikke tvivl om: Den er grøn.

Men de foreslåede virkemidler er desværre uraffinerede og generelle: Med brede strøg har der været foreslået alt fra generelle afgifter på kvælstof, dyrkningsafgifter, generel sænkelse af svineproduktionen og en generel omlægning af landbrugsjord til økologisk. Tiltag, der ikke har nogen mulighed for at skabe den målrettede effekt, både dansk landbrug og det øvrige samfund har brug for.

**I Dansk Landbrug ønsker vi** ikke bare grøn vækst, men derimod en grøn vækst, der er målrettet, effektiv og reel. En grøn vækst, der giver mest miljø for pengene – og samtidig giver landbruget, fødevarerindustrien og tilknyttede erhverv inden for f.eks. miljøteknologi reelle muligheder for at udvikle sig, skabe indtægter og arbejdspladser for Danmark.

Landbrugets konkrete forslag er samlet i publikationen "Ægte Grøn Vækst", som blev offentliggjort i slutningen af marts. Fællesnævneren for forslagene er målrettethed og præcision – det vil sige noget, der er langt mere virkningsfyldt og dynamisk end det, man opnår med de brede grønne pensler.

De forslag, der præsenteres i publikationen, vil bl.a. skabe markant reduktion i udledningen af kvælstof, en 25 pct. nedbringelse af landbrugets klimapåvirkning, forøgelse af landbrugets brug af vedvarende energi fra 14 til 20 pct. samt mindst 200.000 hektar sprøjtefri arealer, hvilket vil stoppe tilbagegangen i biodiversitet og sikre mere natur.

Alt sammen ægte grønne landvindinger, som er inden for rækkevidde. Hvis regeringen, dansk landbrug og de mange interessenter omkring erhvervet vel at mærke kan enes om at gå efter de mest målrettede virkemidler – og lægge de brede pensler tilbage på hylden. Sammen med en fokuseret indsats for landbrugets og fødevarerindustriens rammevilkår kan det skabe en grøn dynamik i hele det danske samfund.

Af Carl Aage Dahl, administrerende direktør  
Dansk Landbrug og Landbrugsraadet



**I Dansk Landbrug ønsker vi ikke bare grøn vækst, men derimod en grøn vækst, der er målrettet, effektiv og reel.**



Dansk Landbrug

**præmis** krydsfeltet mellem landbrug og samfund

### Udgiver

Dansk Landbrug  
Axelborg, 4. sal  
Vesterbrogade 4a  
1620 København V  
Telefon: 33 39 46 00  
dl@danskladbrug.dk  
www.danskladbrug.dk

### Redaktion

Lone Saaby (ansv.)  
Niels Peter Nørring  
Svend Friis Bak  
Lidde Bagge Jensen  
Erik Jørgensen

Johnny M. Andersen  
Karen Post  
Kirsten Lund Jensen  
Bettina Berg  
Carsten Jensen  
Lars Eghøj

### Lay-out og grafik

Jens-Andreas D. Elkjær

### Koncept

Kontrabande

### Tryk

Scanprint

### ISSN

1903-4725

# Indhold

## Nyheder Side 4

### Gæs på hastig fremmarch

Antallet af gæs, der gæster Danmark, er steget markant gennem de seneste 10-20 år. Forsker anbefaler strategisk forvaltning af bestanden. **Side 5**

### Økologi kan blive Danmarks næste eksporteventyr

Danmark har et ideelt udgangspunkt for et økologisk eksporteventyr. Alligevel importerer vi mere økologi end vi eksporterer. En fortsat massiv satsning kan få regnestykket til at ændre fortegn. **Side 6**

**// Det er ærgerligt, hvis vi om en år-række må kigge tilbage og sige: Hold da op, hvor vi dummede os.**

*Klaus Bentzen, eksportchef, Økologisk Landsforening*

### Færre unge vil være selvstændig landmand

Tilgangen af unge landmænd er faldende. Udviklingen kan sætte selvejjet under pres. **Side 8**

### Høje kommunale gebyrer på kant med ny bygge lov

Kommunerne skal ikke og må ikke tjene penge på at kræve gebyrer for behandling af byggesager. Men en ny undersøgelse viser, at gebyrerne i nogle kommuner ligger på et ekstremt højt niveau. **Side 9**

### Kæmpe miljøgevinst ved at producere biomasse

Biomasse er fremtidens olie. Men hvis Danmark skal nå EU's mål om 30 pct. vedvarende energi inden 2020, skal produktionen af bioenergi mange-dobles. De danske landmænd kan levere varen, men det kræver priorite-ring, planlægning og faste rammer. **Side 10**

**// Den overordnede diskussion er, hvad skal vi bruge arealet til... Vi er nødt til at vælge.**

*Professor Claus Felby, Det Biovidenskabelige Fakultet, Københavns Universitet*

### Miljøtiltag skal vælges med omtanke

Præmis giver overblik over effekten af de tre mest centrale instrumenter til at nedbringe udvaskningen af kvælstof i vandmiljøet. **Side 14**

### Den bedste vej til et bedre vandmiljø?

At tage lavbundslande ud af landbrugsdriften er ifølge forskere en "effektiv" metode til at reducere tilførslen af kvælstof til vandmiljøet. **Side 16**

### Mindre end 10 pct. af kvælstofudvaskningen skyldes gylle

Husdyrgødningen er nu kun årsag til 6-10 pct. af den samlede udvaskning af kvælstof til vandmiljøet. **Side 17**

### Samling på Axelborg

Efter års tilløb har de store landbrugs- og fødevarerorganisationer på Axelborg truffet en hensigtserklæring om at fusionere. Administrerende direktør for Dansk Landbrug – og for den kommende fælles organisation – Carl Aage Dahl fortæller her om baggrunden og visionen for sammenlægningen. **Side 18**

**// Omverdenen skal opleve en enkel struktur, hvor det er lettere at få et billede af, hvad landbrug og føde-vareindustri mener.**

*Carl Aage Dahl, administrerende direktør for Dansk Landbrug – og for landbrugets nye samlede organisation*

## Nyheder

### Styrket CSR på gårdene

Socialt virksomhedsansvar – eller Corporate Social Responsibility (CSR) – breder sig som strategisk værktøj i forskellige afskygninger i erhvervslivet, også i landbrugs- og fødevarersektoren. Og nu har også den enkelte danske landmand og den enkelte gård fået et værktøj, som hjælper de strategiske overvejelser om samfundsansvar på vej. Værktøjet er udviklet af Dansk Landbrug og har fået navnet "Holdning og ansvar på din bedrift". Det hjælper landmanden med at forholde sig til, hvordan bedriften viser samfundsansvar, og hvad samfundsansvar på gården i fremtiden skal være.

Værktøjet hjælper det enkelte landbrug til at tage fat i de emner, der er mest relevante og interessante – og arbejde med CSR på de områder, hvor bedriften er motiveret til at gøre en indsats. "Holdning og ansvar på din bedrift" behandler emnerne: Naboskab, forbrugerne og lokalsamfundets relation til bedriften, den gode arbejdsplads, natur, miljø, klima og dyrevelfærd.

Dansk Landbrugs "Holdning og ansvar på din bedrift" er ét blandt en række CSR-initiativer, der er sat i gang i landbrugs- og fødevarerhvervet inden for den seneste tid. Blandt de mest synlige tiltag i sektoren er Arla Foods' koncept Tættere på Naturen og Kvalitetsprogrammet Arlagården. Danish Crown har ligeledes udviklet sit kvalitetsprogram med titlen Code of Practice.

### Bankerne øger rentemarginalen

Nationalbankens udlånsrente til de danske pengeinstitutter er faldet kraftigt, men det afspejles kun i mindre grad i bankernes udlånsrenter. Siden slutningen af oktober sidste år er bankernes låneomkostninger hos Nationalbanken mere end halveret med et fald fra 5,5 til 2,25 pct. I samme periode er den rente, låntagerne betaler i banken, kun faldet en smule.

Forskellen mellem den gennemsnitlige ind- og udlånsrente i pengeinstitutterne, også kaldet rentemarginalen, er altså øget. Formålet med Nationalbankens pengepolitik er at sætte gang i hjulene i den danske økonomi, men denne effekt begrænses altså af bankernes tilbageholdenhed.

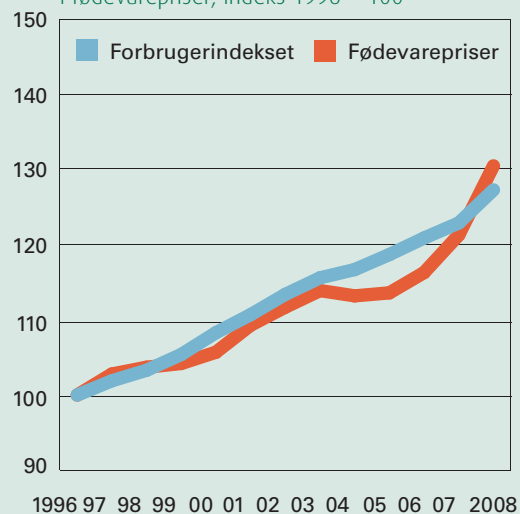
Bankerne begrunder den stigende rentemarginal med en højere risiko. På grund af finanskrisen oplever de højere finansieringsomkostninger på den del af finansieringen, der ikke hentes i Nationalbanken.

Tidligere har det været fremme, at bankerne også prøver at begrænse skaderne fra finanskrisen ved hjælp af højere administrationsgebyrer.

En sænkning af bankernes udlånsrenter på ét procentpoint vil betyde et fald i landbrugets renteudgifter på knapt 600 millioner kr. årligt.

### Dyrere fødevarer

Forbrugerprisindekset og udviklingen i fødevarerpriser, indeks 1996 = 100



Kilde: Danmarks Statistik

### Højere fødevarerpriser

Fødevarerpriserne steg med knap 8 pct. i 2008.

Det er væsentligt mere end den generelle prisudvikling. Forbrugerprisindekset steg således kun med knap 4 pct. i løbet af året.

Det er især prisen på fedtstoffer, brød og mejeriprodukter, som har trukket prisniveauet op. Prisen på kød har derimod kun lige fulgt trop med den generelle prisudvikling.

Priserne på fødevarer har gennem længere tid været mindre end den generelle prisudvikling. I perioden mellem 1997 og 2000 steg priserne på fødevarer således mindre end gennemsnittet. I den efterfølgende periode frem til 2003 udviklede priserne sig parallelt, hvorefter fødevarerpriserne steg mere end øvrige varegrupper.

Med prisudviklingen i 2006 og 2007 blev denne forskel indskrænket. Denne udvikling er fortsat, og 2008 blev derfor det år, hvor prisen på fødevarer krydsede den generelle prisudvikling – i opadgående retning.

### Lille stigning i energiforbrug

Landbrugets energiforbrug steg med 1 pct. i 2007. Det viser de foreløbige tal for Danmarks Statistik. Stigningen udgør 400 terajoule, hvilket svarer til 11-12 mio. liter dieselolie, hvilket svarer til 11-12 mio. liter dieselolie. Herved når energiforbruget op på knap 29.800 terajoule.

Det er især forbruget af halm og el, som er steget. Forbruget af dieselolie er derimod faldet.

Op gennem 1990'erne har energiforbruget i landbruget i stigende grad været koncentreret om dieselolie og el. Desuden anvendes der fortsat en del halm. Alle øvrige energikilder er enten faldende eller stagneret på et lavt niveau. Dog er anvendelse af biogas i fremgang.

I 2007 fordelte landbrugets energiforbrug sig således: Dieselolie 64 pct., el 20 pct. og halm 10 pct.

## Gæssene stortrives

Antallet af gæs, der gæster Danmark, er steget markant gennem de seneste 10-20 år bl.a. på grund af jagtfredninger, klimaforandringer og landbrugets drift. Forsker anbefaler strategisk forvaltning af bestanden.

### Gæssene elsker Vadehavsregionen

Bestandsudvikling for udvalgte gåsearter, der opholder sig i Vadehavsregionen

| Populationsstørrelse | Estimeret 1995 | Estimeret 2005 |
|----------------------|----------------|----------------|
| Kortnæbbet gås       | 37.000         | 60.000         |
| Grågås               | 200.000        | >500.000       |
| Mørkbuget knortegås  | 300.000        | 200.000        |
| Bramgås              | 267.000        | 607.000        |

Kilde: Goose Specialist Group of Wetlands International (gengivet i Workshop Report fra 'Workshop om goose management' Trilateral Wadden Sea Cooperation and Wadden Sea Forum – november 2008)

Mens en række arter er på tilbagegang i den danske natur på grund af blandt andet ændret arealanvendelse og klimaforandringer, går udviklingen den modsatte vej for de gæs, der hvert år bl.a. gæster Vadehavsregionen.

En markant fremgang i bestandens størrelse betyder, at gæs er blevet en meget synlig gæst flere steder i Danmark - ikke mindst i Vadehavsregionen, der dækker både Danmark, Tyskland og Holland. Da hver af gåsearterne har deres individuelle trækmønster, skal årsagen til deres fremgang søges forskellige steder. Men der er dog fællesnævner: Et mildere klima og ændret landbrugsdrift med flere vintergrønne marker som følge af blandt andet de seneste års vandmiljøplaner har ifølge forskningschef Jesper Madsen, afdeling for Arktisk Miljø hos Danmarks Miljøundersøgelser, Aarhus Universitet, stor betydning for alle gåsearterne.

Samtidig spiller jagten på gæssene også en vigtig rolle – dog på lidt forskellig måde. For grågåsen gælder, at den på grund af de milde vintre har taget vinterophold i Danmark i stedet for i Spanien, hvor den var udsat for intens jagt. Bramgåsen har derimod nydt godt af Sovjetunionens sammenbrud. Det har nemlig betydet en affolkning af dens yngleområder i Nordrusland og derved mindre jagt i yngleperioden.

### Fremgang skaber både glæde og frustration

Gæssenes fremgang giver anledning til både glæde og frustrationer. Frustrationen oplever især de landmænd, der lægger afgrøder til gæssenes kost og logi. Stigende problemer med markskader betyder, at konflikterne i området mellem natur og landbrug optrappes.

Skal disse konflikter løses på en holdbar måde, er det dog en opgave, der rækker ud over Danmarks grænser. Jesper Madsens bud på en langsigtet løsning er et samarbejde i hele Vadehavsregionen. Et sådan forvaltningssamarbejde bør ifølge Madsen bygge på såkaldt adaptive management – det vil sige en forvaltning, der hele tiden tilpasses den aktuelle situation og med aftalte rammer for internationalt samarbejde om problemstillingen.

### Gæs må reguleres med flere instrumenter

Grundprincipperne i en fremtidig gåseforvaltning skal være en kombination af flere forskellige instrumenter. Med udgangspunkt i den ønskede størrelse for en bestand skal der afsættes beskyttelsesområder til gæssene, hvor de kan raste og yngle i fred. Omvendt kan der i andre områder ske en målrettet regulering og bortskræmning af gæssene. Samtidig skal hensynet til andre forhold – f.eks. andre fuglearter i områderne – også tages i betragtning.

”Værktøjerne til en sådan forvaltning er faktisk allerede til stede i dag,” siger Jesper Madsen: ”De skal bare tages i brug som led i en samlet international plan. Mens danske landmænd må acceptere, at gæssene giver anledning til markante udbyttenedgange, findes der i både Tyskland og Holland ordninger, der med midler fra EU's landdistriktsprogram betaler landmændene for at tolerere gæssene på deres arealer,” siger han.

Jesper Madsen håber, at det vil lykkes som det første sted i Europa at gennemføre en sådan forvaltning på tværs af landegrænser. Første skridt bort fra den nuværende ad hoc-forvaltning mod en mere målrettet og strategisk tilgang er taget med nedsættelse af en gåseforvaltningsgruppe under Wadden Sea Forum, der er en bred sammenslutning af interessenter i Vadehavsregionen. ■

Af Karen Post, erhvervspolitisk konsulent, Dansk Landbrug

Danmarks paradoks:

## Underskud på økologiens handelsbalance

Danmark har et ideelt udgangspunkt for et økologisk eksporteventyr. Alligevel importerer vi mere økologi, end vi eksporterer. En fortsat massiv satsning kan få regnestykket til at ændre fortegn.



**Kommercielt set skal vi gå fra at være country of the year til at være country of the years, før vi er lykkedes.**

Klaus Bentzen,  
eksportchef,  
Økologisk Landsforening

**Danmark har skabt sig et økologisk paradoks:** Vi bruger flere penge på at importere økologiske fødevarer, end vi henter hjem på at sælge vores egne økologiske produkter til resten af verden. På trods af at vi er i den absolutte verdenselite, når det gælder økologisk produktion. Og på trods af at vi også er blandt de førende, når det gælder eksport af fødevarer.

Mens der i 2007 blev eksporteret økologiske produkter for 477 millioner kr., blev der importeret økologi for 822 mio. kr.

Et eksporteventyr med positiv betalingsbalance-effekt – hvor vi producerer mere økologi, end vi spiser – er således stadig kun en drøm. Vil vi realisere drømmen og udnytte det forretningspotentiale, der ligger i dansk økologi, skal der fortsat satses, siger eksperter til Præmis. De venter spændt på at se, om der i regeringens Grøn Vækst-pakke er sat midler af til at understøtte den udvikling, der skal til, hvis økologien skal være Danmarks nye eksporteventyr.

### Et unikt udgangspunkt

I et helt århundrede har Danmark været i eliten, når det gælder eksport af fødevarer. Det er ingen hindring, at vores landbrugsareal – set med globale øjne – kun er på størrelse med en køkkenhave. Produktstandarder er høj og leverancerne stabile. Og vores samlede landbrugsproduktion overstiger langt det, vi selv kan nå at spise, med en årlig eksport af fødevarer på mere end 60 milliarder kr. og en import på ca. 30 milliarder kr.

Samtidig er vi også anerkendt i hele verden for vores ekspertise på økologiområdet. Vi har et velfungerende samarbejde mellem aktørerne i den økologiske sektor og et effektivt kontrolsystem med statslig forankring.

Det betyder, at der internationalt er stor tiltro til, at de danske virksomheder kan levere varen – også inden for økologien.

Tilsammen skaber det et ideelt udgangspunkt for at få hele verden som kunde for de danske økologiske fødevarer. Men trods det gode udgangspunkt halter den økologiske eksport altså fortsat efter importen.

### Ikke nok at være "Årets land"

Danmark har slet ingen mulighed for at hvile på laurbærrerene, selv om vi netop nu kan fejre en succesrig deltagelse som "Årets Land" på verdens største økologimesse – Biofach i Tyskland.

Det er vigtigt at få sat nye ambitiøse mål, som kan fungere som ledestjerne for landmænd, virksomheder og organisationer.

Og staten har en vigtig rolle at spille. De seneste forskningsresultater fra professor i statskundskab Carsten Daugbjerg, Aarhus Universitet, viser netop, at en aktiv statslig økologipolitik i Danmark har haft afgørende betydning for markedsudviklingen. Ikke alene har man stimuleret det økologiske udbud via forskning og støtte til landmændene. Man har også støttet innovation og markedsfremmende aktiviteter og på den måde skubbet til udviklingen både på hjemmemarkedet og på eksportsiden.

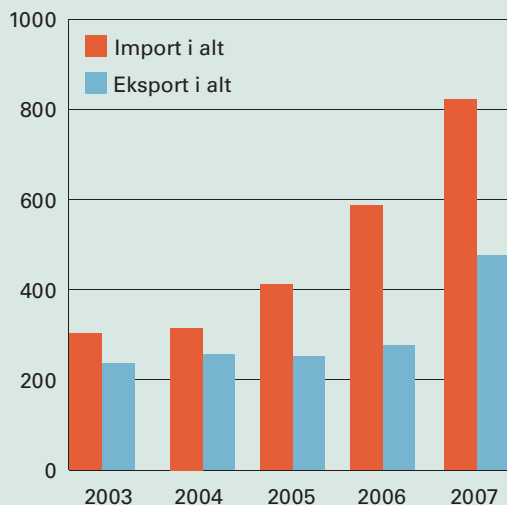
### Vi skal være Country of the years

Også eksportchef Klaus Bentzen fra Økologisk Landsforening pointerer, at det er vigtigt at udnytte de fordele, Danmark har lige nu.

"Mens vores omverden ligger på maven af benovelse over, at så lille en nation kan få så stor synlighed,

## Underskud på øko-handelsbalancen

Udenrigshandel med økologiske varer, mio. kr.



Kilde: Danmarks Statistik

skal vi fortsætte vores massive satsning og holde et højt ambitionsniveau. Det er ærgerligt, hvis vi om en årrække må kigge tilbage og sige: 'Hold da op, hvor vi dummede os, at vi ikke udnyttede den mulighed, der var i markedet.'

"Kommercielt set skal vi gå fra at være country of the year til at være country of the years, før vi er lykkedes," siger Klaus Bentzen.

Samtidig understreger han også, at der skal tages voksne beslutninger af fremsynede politikere, hvis man for alvor vil udnytte potentialet i eksport af økologi. Ikke mindst skal der gøres en indsats for at sikre tilstrækkelig omlægning af primærproduktionen. Det kan være svært for de enkelte landmænd at forholde sig til de langsigtede perspektiver inden for eksportområdet. Derfor er det også vigtigt, at virksomhederne lægger nogle klare strategier for, hvad de vil med økologien, og samtidig husker at formidle de positive oplevelser, de har med dansk økologi i udlandet.

Og gode oplevelser vil der ifølge eksportchefen komme mange flere af: Fra det nordlige Skandinavien ned over Tyskland, Benelux-landene, Østrig, Schweiz og til Frankrig er der banket døre ind til nye eksport-aftaler, som nu skal følges op.

### Økologisk eksportstrategi venter på "Grøn Vækst"

Det Økologiske Fødevareråd, som hører under Fødevarerhverv, har senest i 2005 udarbejdet en eksportstrategi for økologiområdet. Planen indeholder ikke konkrete mål for, hvor meget den økologiske eksport skal vokse. Men den har klart fokus på at støtte udbredelsen af et fælles EU-logo, som kan mindske de eks-

portbarrierer, man stadig oplever som følge af forskellige økologimærker og certificeringer.

Der er også fokus på direkte eksportfremme i form af kompetenceopbygning i virksomhederne, fælles eksportfremstød og koordineret messedeltagelse. Det har i praksis udmøntet sig i tilskud til fem større eksportprojekter, som tilsammen har modtaget knap 17 millioner kr. i tilskud under ordningerne for kvalitetsfødevarer og innovation. Projekterne har løbet over de seneste to år og haft Danmarks deltagelse som "Årets Land" på Biofach 2009 som foreløbigt kulminationspunkt.

Ifølge vicedirektør i Fødevarerhverv Morten Laurrup-Larsen er der endnu ikke lagt en ny strategiplan som opfølger på planen fra 2005. Lige nu evalueres hele forløbet i forbindelse med "Årets Land"-indsatsen sammen med virksomhederne. "Vi skal finde ud af, hvilken form indsatsen skal have i de kommende år. Skal man fortsætte ad Biofach-sporet, eller er det måske noget helt andet, der skal til?" siger Morten Laurrup-Larsen.

"Den fremadrettede indsats skal også ses i sammenhæng med Grøn Vækst. Der er gjort meget på eksportområdet siden 2005, og det er klart Fødevarerministeriets strategi at satse både på hjemmemarked og eksport. Men vi skal kende det økologiske ambitionsniveau i regeringens Grøn Vækst-pakke, før vi kan tage stilling til, hvordan vi skal strukturere indsatsen i de kommende år," siger Morten Laurrup-Larsen, som også er formand for Det økologiske Fødevareråd.

Om vi får en ambitiøs strategi for udviklingen i den økologiske eksport – og om den bliver med konkrete vækstsmål – er altså stadig et åbent spørgsmål. ■

Af Kirsten Lund Jensen, erhvervspolitisk konsulent, Dansk Landbrug

### Biofach 2009

- 40 danske virksomheder deltog i den fælles danske stand.
- Danmarks deltagelse var arrangeret af Økologisk Landsforening og Landbrugsraadet.
- Forud for messen deltog 10 danske virksomheder i "Klar til eksport" – et eksportfremme-forløb arrangeret af Danmarks Eksportråd.
- Deltagelsen har kostet virksomhederne 3 millioner kr., mens staten har bidraget med 7 millioner kr.

## Færre unge vil være selvstændig landmand

Tilgangen af unge landmænd er faldende. 60 pct. af de unge vælger at afslutte deres landbrugsuddannelse som faglært landmænd. Udviklingen kan sætte selvejet under pres.

**Danske landmænds gennemsnitsalder** er steget markant i de seneste år. I 2007 nåede den op på 54 år – og alt tyder på, at den vil vokse yderligere fremover.

Op gennem 1980'erne og 1990'erne var tendensen ellers den modsatte. I den periode var andelen af landmænd under 50 år svagt stigende, og andelen over 50 år var tilsvarende faldende. Og i lang tid lå gennemsnitsalderen nogenlunde stabilt på 52 år. Men i det nye århundrede er udviklingen vendt drastisk.

Den stigende gennemsnitsalder er et resultat af manglende tilgang af nye landmænd – en udvikling, der satte ind allerede i slutningen af 1980'erne. Andelen af landmænd under 30 år toppede således i 1987, hvor andelen udgjorde godt 5 pct. af alle landmænd. Siden er andelen faldet jævnt for at lande på knap to pct. i 2007.

Landmænd i aldersgruppen 30-40 år var derimod stigende frem til 2000, men væksten var ikke stor nok til at opveje den lavere tilgang af landmænd under 30 år. Derfor har andelen af landmænd under 40 år været faldende siden midten af 1990'erne.

### Fortsat stor tilstrømning af landbrugslever

Det er imidlertid ikke tilstrømningen af landbrugslever, som er årsagen til den stigende gennemsnitsalder. I dette århundrede har omkring 800 elever hvert år påbegyndt en landbrugsuddannelse. Problemet er, at mange af dem stopper, efter at de er blevet faglært landmænd. Det er således kun 40 pct. af de faglærte landmænd, som fortsætter med en såkaldt driftslederuddannelse. Tidligere gik hele 60 pct. videre fra landbrugsuddannelsen.

Tidligere undersøgelser har vist, at der er brug for 450 nyuddannede driftsledere om året. Der er nemlig et årligt behov for 220 nye selvejere og 140 driftsledere til de større bedrifter – og et skønnet frafald fra erhvervet på 90 personer. I dette århundrede er der imidlertid kun 370 elever i gennemsnit om året, som er startet på driftslederuddannelsen. Dermed kommer rekrutteringen til erhvervet under den kritiske grænse – og den danske tradition for selveje inden for landbruget sættes under pres.

### De unge savner rollemodeller

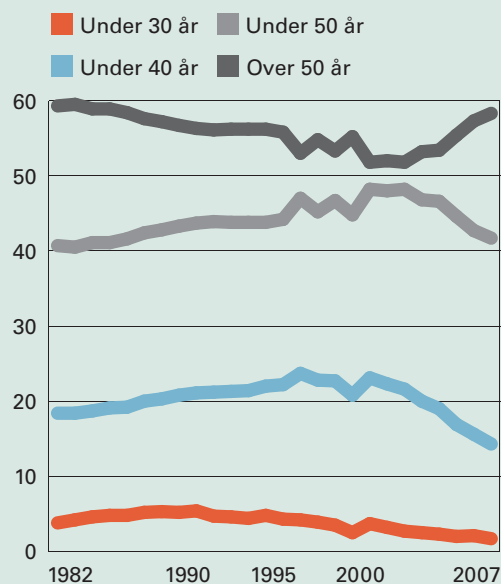
Peder Damgaard, som er forstander på Gråsten Landbrugsskole, peger over for Præmis på to årsager til den manglende tilgang af unge landmænd: "For det første mangler de unge rollemodeller. De unge skal have noget at spejle sig i, og hvis billedet af de nuværende landmænd ikke er tillokkende, så frister livet

**//**  
**De unge skal have noget at spejle sig i, og hvis billedet af de nuværende landmænd ikke er tillokkende, så frister livet som selvstændig landmand i mindre grad.**

*Peder Damgaard, forstander, Gråsten Landbrugsskole*

## Den gennemsnitlige landmand bliver ældre

Udviklingen i aldersfordelingen blandt landmænd, pct.



Kilde: Danmarks Statistik

som selvstændig landmand i mindre grad. For det andet kommer mindst to tredjedele af landbrugsleverne ikke fra landbruget, men har typisk forældre, som er almindelige lønmodtagere. Disse elever vælger hyppigt at blive driftsledere med den tryghed, som der ligger i lønmodtagerjobbet. De bidrager derfor i begrænset grad til kernegruppen af kommende ejere," siger Peder Damgaard.

Undervisningsministeriet har i samarbejde med landbruget skabt en ny leder- og efteruddannelse. Det er sket i konsekvens af udviklingen af et stærkt markedsorienteret erhverv med stadig større bedrifter og flere lederstillinger. Uddannelsen er opbygget som en tretrinnsraket, hvor den studerende bliver produktionsleder efter første halvår, virksomhedsleder efter et år og agrarøkonom efter halvandet år.

De første produktionsledere er her i foråret i gang med premieren på den nye lederuddannelse. De 300 kommende ledere og ejere uddannes rundt i landet på 10 landbrugsskoler. ■

Af Johnny M. Andersen, erhvervspolitisk konsulent, Dansk Landbrug

## Kommunale gebyrer på kant med ny byggelov

Kommunerne skal ikke og må ikke tjene penge på at kræve gebyrer for behandling af byggesager. Men en ny undersøgelse viser, at gebyrerne i nogle kommuner ligger på et ekstremt højt niveau.

Økonomi- og erhvervsminister Lene Espersen be- svarede i december 2008 et folketings spørgsmål med følgende ordlyd: "Jeg kan dog bemærke, at kommunerne efter den seneste ændring af byggeloven ikke må opkræve et gebyr, der er højere end udgiften til byggesagsbehandlingen for den pågældende bygningsskategorie."

Meget tyder imidlertid på, at landets kommuner ikke retter sig efter ministerens retningslinjer: En ny undersøgelse foretaget af Dansk Landbrugsrådgivning viser, at mange kommuner kræver helt op til 50.000-75.000 kr. for at behandle ukomplicerede byggesager fra danske landmænd. Den kommunale byggesagsbehandling takseres på den måde til en sats på helt op imod 3.750 kr. – i timen.

Det er et helt andet gebyrniveau end det, ministeren lægger op til. Samtidig er der meget stor forskel på, hvor store gebyrer kommunerne opkræver for behandling af samme type ukomplicerede byggesager. Intentionerne med den ændrede byggelov var ellers netop at fjerne de store kommunale forskelle:

"Baggrunden for den ændrede byggelov var at sikre en mere ensartet og smidig sagsbehandling," siger Søren Tegen Pedersen, vicedirektør i Erhvervs- og Byggestyrelsen.

Han understreger samtidig, at kommunerne inden for hver bygningstype – f.eks. landbrugsbygninger – fra den 1. april i år ikke må opkræve mere i gebyr end det, som byggesagsbehandlingen koster for netop denne type byggeri. Gebyrerne fra én bygningstype må ikke finansiere byggesagsbehandlingen af andre bygningstyper – eller andre kommunale udgiftsposter. Men kommunerne kan selv vælge, om de vil finansiere byggesagsbehandlingen gennem gebyrer eller via skatten.

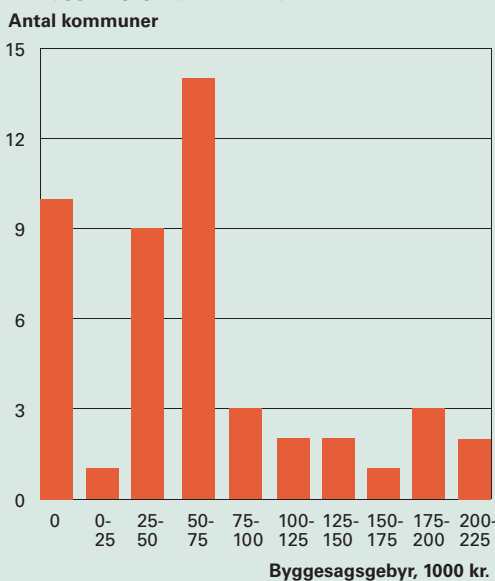
### Kommunale gebyrer matcher ikke lovens intentioner

Undersøgelsen fra Dansk Landbrugsrådgivning tegner et billede, som harmonerer dårligt med intentionerne i loven: For en ukompliceret stald på 3.500 kvadratmeter svinger gebyret mellem 21.500 kr. og 210.000 kr. Ti af de undersøgte 47 kommuner har indtil videre valgt at køre videre uden gebyropkrævning. De fleste kommuner ligger med et gebyr i intervallet 50.000-75.000 kr. Ved en sagsbehandlingstid på 20 timer svarer det til en timesats på mellem 2.500 kr. og 3.750 kr.

Før årsskiftet var landbrugsbyggeri omfattet af en gebyrfri anmeldeordning. Men fra 1. januar blev

### 75.000 kr. for én sag

Byggesagsgebyr, fordelt på kommuner



Note: Gebyr beregnet for en typisk kvægstald

landbrugsbyggeri underlagt de almindelige regler om byggesagsbehandling. For landbruget blev det samtidig besluttet, at de ikke skal kontrolleres for tekniske forhold.

Byggesagsbehandlingen ved et ukompliceret byggeri er, som ordet siger – ukompliceret. Den skal alene omfatte brandforhold og placering. De tekniske forhold for byggeriet er underlagt det almindelige bygherreansvar, mens selve miljøgodkendelsen kører som en selvstændig sag før byggesagsbehandling. En byggesagsbehandling på f.eks. 20 timer vil ved en timesats på 250 kr. beløbe sig til i alt 5.000 kr. – temmelig meget under de gebyrer, de fleste kommuner i undersøgelsen har valgt at taksere sagsbehandlingerne til.

### Juraprofessor: Høje gebyrer kan blive underkendt

Hvis gebyret i en konkret sag forekommer urimeligt, er der mulighed for at klage over kommunens afgørelse til statsforvaltningen. Statsforvaltningen skal så vurdere, om kommunen i den konkrete sag har fulgt reglerne om, at gebyrindtægterne ikke må overstige udgifterne til byggesagsbehandlingen.

Claus Haagen Jensen, juraprofessor ved Aalborg Universitet vurderer, at de høje gebyrer, der er påvist i undersøgelsen fra Dansk Landbrugsrådgivning, burde blive underkendt af Statsforvaltningen. Han anbefaler at køre gebyrsagen helt til domstolene, hvis gebyrerne fra 1. april ikke fastsættes til et rimeligt niveau. "Det kan ikke kræves, at kommunerne foretager en individuel vurdering af sagsbehandlingsudgifterne, men det skal gøres for en bygningskategori, f.eks. staldbygninger. Gebyrkategorierne må dog ikke udformes så firkantet, at man helt fjerner sig fra udgangspunktet om omkostningsdækning, således som tilfældet tilsyneladende er i nogle kommuner," siger han. ■

Af Lars Eghøj, skattepolitisk konsulent, Dansk Landbrug

**Kommunerne må efter den seneste ændring af byggeloven ikke opkræve et gebyr, der er højere end udgiften til byggesagsbehandlingen.**

Lene Espersen,  
Økonomi- og  
erhvervsminister

# Kæmpe miljøgevinst ved at producere biomasse

Biomasse er fremtidens olie. Men hvis Danmark skal nå EU's mål om 30 pct. vedvarende energi inden 2020, skal produktionen af bioenergi mangedobles. De danske landmænd kan levere varen, men det kræver prioritering, planlægning og faste rammer.

Det sidste år er efterspørgslen på biomasse til energisektoren eksploderet. En efterspørgsel som kun vil blive større i takt med, at verdens olielagre udtømmes. Hvis bare en brøkdel af det danske jordbrugsareal anvendes til at producere bioenergi, kan landbruget blive en markant medspiller i kapløbet om at finde vedvarende energikilder, der kan erstatte de fossile brændsler – det vil sige olie, kul og naturgas. Ikke alene skaber man et helt nyt forretningsområde for landbruget. Valget af de rigtige energiafgrøder vil også medføre markante forbedringer for det danske miljø.

”De flerårige afgrøder har en lav næringsstofudvaskning, og de belaster miljøet meget mindre end de etårige,” siger Uffe Jørgensen, seniorforsker ved Det Jordbrugsvidenskabelige Fakultet, Aarhus Universitet. Han peger også på, at man ved at undlade at pløje jorden undgår at sende klimagassen CO<sub>2</sub> ud i atmosfæren.

## Biomasse kan bruges til det hele

Biomassen kan gå ind og erstatte fossile brændsler alle steder, hvor de bliver brugt i dag, og det er indtil videre den eneste vedvarende energikilde, som kan erstatte højeffektive transportbrændsler – f.eks. brændstof til fly.

Det er netop omstillingsevnen, der kommer til at spille en afgørende rolle, når oliens efterfølger skal findes. I modsætning til vandkraft, vind- og solenergi, er der ingen grænser for, hvad biomassen kan anvendes til. Det eneste, der sætter et loft for produktionen af bioenergi, er, hvor mange hektar der er til at dyrke energiafgrøderne på.

”Rent teknisk er der ikke noget i vejen for at fordoble mængden af biomasse til energiformål. Udfordringen ligger i at vælge, hvad vi vil bruge jorden til,” siger Claus

Felby, professor ved Det Biovidenskabelige Fakultet ved Københavns Universitet.

## Produktion skal mangedobles for at møde efterspørgslen

EU Kommissionen vedtog i 2008, at 30 pct. af den danske energiforsyning skal være vedvarende fra 2020. Det seneste år er efterspørgslen på biomasse eksploderet. Og selv om salget i øjeblikket er stagneret på grund af finanskrisen, mener energisektoren ikke, der er noget at være urolig for.

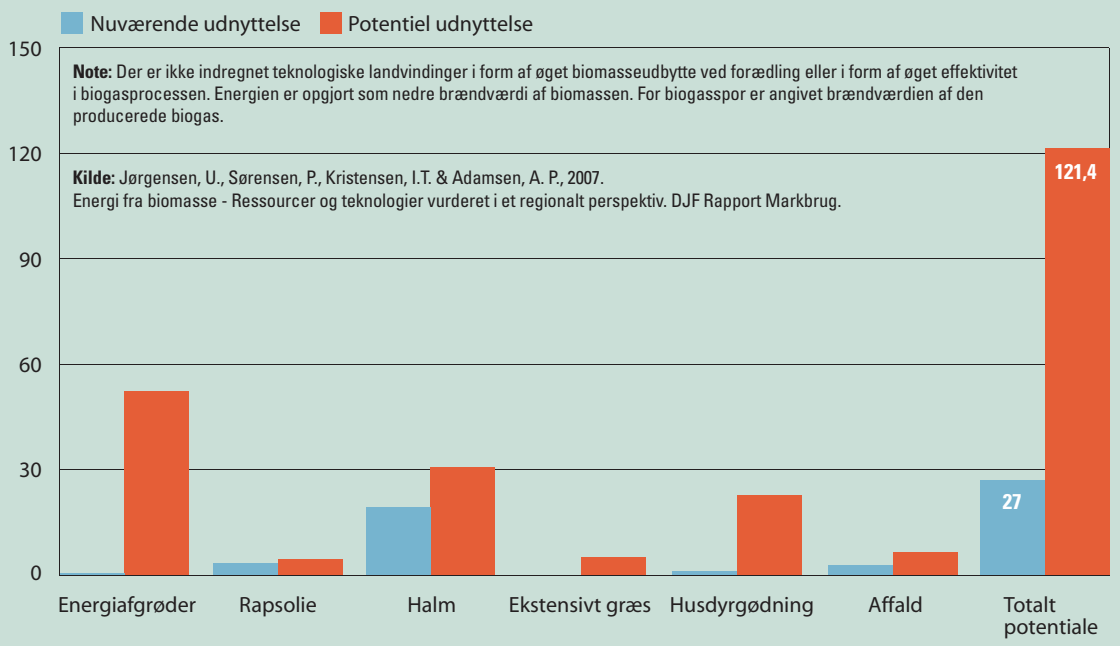
I dag kommer efterspørgslen primært fra kraftvarmeværkerne, men i de kommende år kommer plast- og kemikalieindustrien også i stigende grad til at efterspørge biomassen. Kraftvarmeværkerne er allerede i stand til at håndtere biomasse. Derimod er de biorafinaderier, som skal omdanne biomassen til ethanol og gøre den brugbar til andre sektorer, stadig et par år fra markedet.

For at møde den stigende efterspørgsel skal der produceres flere gange så meget biomasse som i dag. Det kræver, at en række parametre falder på plads først:

■ **Prioritering af landbrugsarealet:** Man er nødt til at vælge, om jorden skal anvendes til produktion af energi, mad, foder, eller om den helt skal tages ud af produktion. Hvis biomassen skal blive en pålidelig energikilde, kræver det, at man prioriterer produktionen af energiafgrøder, så aftagerne kan være sikre på levering. Ministeriet for Fødevarer, Landbrug og Fiskeri konkluderer i en rapport, at Danmark kan producere op til fem gange så meget bioenergi uden at mindske fødevarerproduktionen væsentligt.

## Energien venter bare på at blive dyrket

Nuværende udnyttelse af biomasse fra landbruget til energi samt et scenarie for øget udnyttelse (data fra 2005), Petajoule.



■ **Prioritering af biomassen:** Biomassen kan bruges til alt fra gas og bioplast til diesel og varme. Forskellige afgrøder egner sig til forskellige energiformer. Det er nødvendigt at se fremad, så produktionen kan tilpasses den fremtidige efterspørgsel.

■ **Afklaring af regler:** Der skal tages hensyn til det omkringliggende miljø. En målrettet udvikling af energiafgrøder kræver, at landmændene kender de spilleregler, de skal rette sig efter. Det er svært at få nogen til at foretage langsigtede investeringer, så længe de ikke med sikkerhed ved, om deres afgrøder kan få lov til at blive stående. Meget tyder på, at regeringens kommende udspil om Grøn Vækst kommer til at indeholde krav om kraftige kvælstofreduktioner fra det danske landbrug. Flerårige energiafgrøder er et oplagt virkemiddel til at hjælpe reduktionerne på vej.

■ **Afklaring af økonomiske rammevilkår:** Der skal faste rammer om driften af energiafgrøder, så landmændene ikke risikerer at miste hektarstøtten eller retten til at dyrke jorden halvvejs gennem etableringen. Etablering af flerårige afgrøder kræver økonomisk overskud til at vente to-tre år med af få en indtægt – og en vis sikkerhed for fremtidig afsætning.

### Hektarene skal prioriteres

For hele det danske samfund er det afgørende, at der er en balance mellem produktionen af mad, foder og energi. Dertil kommer, at den omkringliggende natur også skal kunne trives i samspillet med produktionen i landbruget.

”Den overordnede diskussion er, hvad skal vi bruge arealet til. Skal det være en større husdyrproduktion, vegetabilsk produktion, energiafgrøder eller natur? Vi er nødt til at vælge,” siger professor Claus Felby, Københavns Universitet.

”Hvis vi begynder at integrere energifremstillingen, kommer der kun en lille arealbegrænsning, og landbruget vil inden for ti år kunne producere dobbelt så meget biomasse som i dag uden at ændre meget. Det, der tager tid, er infrastrukturen,” siger han.

### Flerårige afgrøder skaber størst miljøgevinst

Prioriteringen af biomassen kommer til at spille en afgørende rolle for fremtidens energiforsyning. Der skal både tages stilling til, hvilke former for energiafgrøder man vil anvende, og hvor de sidenhen skal bruges. En af de store både miljø- og klimamæssige gevinster opnås ved at anvende flerårige afgrøder.

”Der er en afgørende forskel mellem de etårige og de flerårige afgrøder. Med flerårige afgrøder som græs eller pil er der en bedre CO<sub>2</sub>-ophobning, og de reducerer også næringsstoffetab,“ forklarer seniorforsker Uffe Jørgensen.

Netop pilen bliver spået en vigtig fremtid inden for energisektoren. Den udmærker sig ved at trives på humus og lavtliggende jorde, hvor almindelige kornsorter giver et dårligere afkast. Den reducerer kvælstofudvaskningen kraftigt og giver desuden vildtet et godt gemmested mellem skuddene. Hertil kommer, at en hektar med pil i dag kan give et ligeså godt økonomisk afkast som for eksempel samme mark med korn.

**”Rent teknisk er der ikke noget i vejen for at fordoble mængden af biomasse til energiformål. Udfordringen ligger i at vælge, hvad vi vil bruge jorden til.”**

Claus Felby,  
professor,  
Det Biovidenskabelige  
Fakultet,  
Københavns Universitet

## // Det bliver svært for energiproducenterne at nå op på målet med 30 pct. vedvarende energi inden 2020. Så når der bliver produceret biomasse, skal det nok blive købt.

Jesper Koch,  
chefkonsulent,  
Dansk Energi



Der er forskel på, hvilke energiformer afgrøderne egner sig bedst til. Den hårde biomasse som for eksempel træ egner sig bedst til afbrænding, hvor kornsorter er bedst egnede til fremstilling af flydende brændsler.

"Meget af biomassen skal også gå til kraftvarme, men man skal også bruge en stor del til transportbrændsler og kemikalier," siger professor Claus Felby.

"Den nemmeste form for energi er varme. Det kan man lave på mange forskellige måder, men der er ikke andre energikilder end biomasse, der kan erstatte højeffektive brændsler," tilføjer han.

### Balancen mellem energi, fødevarer og miljø

Netop miljøhensynet er en stadigt vigtigere faktor, og alt tyder på, at regeringens kommende udspil, Grøn Vækst, vil stille meget strenge krav til landbrugets kvælstofudvaskninger. Brian Jacobsen, seniorforsker fra Fødevarøkonomisk Institut ved Københavns Universitet har været med til at se på forskellige virkemidler til at nedsætte kvælstofudvaskningen. Han peger blandt andet på flerårige energiafgrøder som en oplagt mulighed.

"Når også CO<sub>2</sub>-effekten indregnes, er energiafgrøderne et af de mest omkostningseffektive virkemidler, når vi taler vandmiljø. Fordelen er, at man rent faktisk stadig producerer noget på jorden," siger Brian Jacobsen.

For at opnå den mest omkostningseffektive reduktion i kvælstofudvaskningen, skal man selvfølgelig helt undlade at dyrke jorden og lave vådområder. Men så mister samfundet vigtig energi- og fødevarerproduktion.

Høsten af græs på lysåbne naturområder kan bidrage til en lille smule vedvarende energi, men det har til gengæld stor betydning for naturen. Ved at slå græsset ofte og efterfølgende fjerne det, fjerner man kvælstoffet fra naturen og hjælper på den måde med at bevare den høje biodiversitet i området.

### Klare økonomiske rammer nødvendige

Omlægningen til energiafgrøder er omkostningsfyldt for landmændene, og det tager lang tid, før afgrøderne giver overskud. En vigtig forudsætning for, at der kommer skub i produktionen af energiafgrøder, er, at landmændene kan vide sig sikre på, at de ikke mister hektarstøtten, inden de overhovedet er færdige med at etablere de nye marker. Derfor er det vigtigt for landmændene, at rammevilkårene omkring produktionen af energiafgrøder ligger fast.

Så sent som i februar satte EU spørgsmålstegn ved, om elefantgræs og popler reelt er landbrugsafgrøder eller ej. Hvis græsset ikke slås på jævnlig basis, men blot vokser til, er der ikke tale om landbrug men om natur – og så skal eventuelle støttemidler tages fra en anden kasse.

Poplerne er ved at blive kategoriseret som lavskov – hvilket stiller krav om høst hvert 10. år, til trods for

at poplerne i Danmark kun bør høstes hvert 20. år. I Sydeuropa høstes de oftere.

Hvis støtten til afgrøderne bortfalder, sender det et kritisk signal til fremtidige producenter af andre energiafgrøder såsom pil.

I øjeblikket er FødevarerErhverv under Ministeriet for Fødevarer, Landbrug og Fiskeri gået i dialog med EU med argumenter for, at afgrøderne stadig skal betegnes som landbrugsafgrøder.

Set fra et miljømæssigt perspektiv er det netop de flerårige afgrøder, som gavner både vandmiljøet og biodiversiteten. Men selv med hektarstøtten er afkastet fra elefantgræs til energiformål stadig ikke rentabelt. Ser man på pil, viser tallene derimod, at afkastet i bedste fald bliver lige så godt, som hvis man dyrkede korn.

### Energisektoren er klar til at aftage produkterne

Seniorforsker Uffe Jørgensen, Aarhus Universitet, mener, at der hidtil har været et manglende incitament til at vove pelsen på et nyt marked: "I dag står det lysende klart for landbruget, at man er nødt til at være proaktiv og være med til at gå ud og løse problemerne. Energiværdien i sig selv er ikke nok. Det gode argument skal være, at man kan levere bioenergi – samtidig med, man løser miljøproblemer," siger Uffe Jørgensen.

Men hvis landbruget opnormerer sin produktion af biomasse, er energisektoren klar til at aftage produkterne: "Der er helt klart en interesse for biobrændsler, og teknologien er til det," siger chefkonsulent Jesper Koch fra Dansk Energi.

"Det bliver svært for Danmark at nå op på målet med 30 pct. vedvarende energi inden 2020. Så biomasse bliver en efterspurgt vare," siger han.

Selv om der er gode muligheder for at importere biomasse fra udlandet til Danmark, og det derfor også presser prisen på biomassen, mener Jesper Koch ikke, der er noget at være urolig for: "Energisektoren vil være interesseret i dansk biomasse, og man skal ikke lade finanskrisen få alt for stor vægt. Det kan se helt anderledes ud om halvandet år," siger han.

Også professor Claus Felby ser positive fremtidsudsigter: "Energipriserne vil stige, jo mindre olie der er. Det hele er faldet sammen lige nu, men det kommer til at rette sig igen," siger han. ■

Af Solveig Willum, journalist, Kontrabande

## Energipilen viser vejen frem

Ud over sin egenskab som energiafgrøde binder pilens store rodnet også kvælstof, der ellers ville blive vasket ud i vandmiljøet.

Pilen ser ud til at være en af de energiafgrøder, som kommer til at spille en stor rolle i fremtiden. Energipil er en flerårig afgrøde, der er velegnet til at erstatte kul i kraftvarmeværker.

Ud over sin egenskab som energiafgrøde er pilens store rodnet også med til at binde kvælstof, der ellers ville blive vasket ud i vandmiljøet. Fordi pilen plantes hvert 20. år, og kun skal høstes hvert andet eller tredje år, belaster man jorden i langt mindre grad. Samtidig får dyrelivet et godt gemmested mellem de høje skud.

"Pilen kan bidrage til biodiversiteten. Den kan ikke konkurrere med en bøgeskov eller et ellekrat, men den kan bidrage til at give flere levesteder i landbrugslandskabet," siger seniorforsker Uffe Jørgensen, Det Jordbrugsvidenskabelige Fakultet, Aarhus Universitet.

### Danmarks første store pileprojekt i gang

Omkring Nissum Fjord har man påbegyndt Danmarks første store pileprojekt. Vestjysk Landboforening, Agrotech og Det Jordbrugsvidenskabelige Fakultet ved Aarhus Universitet er gået sammen med en række land-

mænd og har startet en pileforening. I foråret 2009 vil der blive plantet 300 hektar med pilestiklinger. Og der er allerede lavet en venteliste for landmænd, som gerne vil være med i projektet til næste år.

Nogle af de største barrierer ved at oprette pilemarker er etableringsomkostningerne, den manglende fleksibilitet i driften og senere at få lavet aftaler med kraftvarmeværker, som vil aftage flisen til en ordentlig pris.

Uffe Jørgensen har lavet et scenarie, hvor man udtager 15 pct. af kornarealet til energiafgrøder. Han forsker i anvendelsen af pil til energi, men han understreger, at det er vigtigt ikke at fare for hurtigt frem: "Vi har været århundreder om at udvikle vores landbrug. Nu skal vi også bruge noget tid til at finde ud af, hvordan man bedst dyrker pilen," siger han.

Uffe Jørgensen peger på projekt- og etableringstilskud som en fornuftig vej frem: "Der er ting, som skal læres, og det bør give noget støtte. Men vi skal tage det stille og roligt og undgå hvide elefanter." ■

**Pilen kan bidrage til biodiversiteten. Den kan ikke konkurrere med en bøgeskov eller et ellekrat, men den kan bidrage til at give flere levesteder i landbrugslandskabet.**

*Uffe Jørgensen,  
seniorforsker,  
Det Jordbrugsvidenskabelige Fakultet,  
Aarhus Universitet*

## Forskere vil fordoble biomassens effekt

Professor Claus Felby arbejder med en teknologi til at få dobbelt så stort udbytte af den biomasse, der er til rådighed.

På Det Biovidenskabelige Fakultet ved Københavns Universitet arbejder professor Claus Felby med en teknologi til at få dobbelt så stort udbytte af den biomasse, der er til rådighed.

Det restprodukt, man får fra produktionen af bioethanol, kan anvendes til foder. Restproduktet fra bioethanol fra en hektar majs, svarer for eksempel til proteinfoder fra en hektar soja. På den måde kan man få dobbelt udbytte for de samme hektar. I dag importerer vi to millioner ton soja til foder.

Netop derfor understreger Claus Felby vigtigheden af at få skilt proteinet fra, før man bruger biomassen til andet. I ethanolprocessen bevarer man proteinet. Og fordi biomassen kommer gennem en gærcelle, forhøjer det foderværdien.

"Det er vigtigt at lave biomasse uden at miste balancen mellem mad og energi. Men hvis man brænder eller forgasser al biomassen, mister man maden," siger Claus Felby.

Han peger på, at for eksempel dyrkningen af foderbyg vil være velegnet til både energi og foderproduktion. Korn – den bløde biomasse – er i det hele taget velegnet til at producere bioethanol. ■

# Miljøtiltag skal vælges med omtanke

Mest miljø for pengene betyder ikke nødvendigvis anvendelse af økonomiske virkemidler. Foranstaltningerne skal også være målrettede og virke efter hensigten. Og effekten på andre miljøparametre skal inddrages for at kunne vurdere hvilket tiltag, der er mest omkostningseffektivt.

Afgift på kvælstof dukker med jævne mellemrum op som en helt central løsning på vandmiljøproblemet. Senest indgik den i Skattekommissionens forslag til skattereform. Og den er også med i regeringens aktuelle overvejelser til det kommende Grøn Vækst-udspil. Kvælstofafgift er imidlertid ikke nødvendigvis et velegnet instrument, hvis man vil forbedre vandmiljøet. Afgiften er nemlig ikke særlig målrettet i forhold til miljøet. Og den har ikke samme positive sideeffekter som andre tiltag.

Vil man have "mest miljø for pengene" bliver man derfor nødt til at vurdere de forskellige instrumenters effekter over for hinanden. Der må fokuseres på virkemidlernes målrettedhed, deres sideeffekter og på hvor lette, de er at administrere. Præmis sammenligner i det følgende tre af de mest oplagte instrumenter til at forbedre vandmiljøet og få mest miljø for pengene:

- Kvælstofafgift
- Individuelle kvælstofkvoter – kvælstofnormen
- Udtagning af jorde

## Målrettethed er essentiel

Da vandmiljøet er belastet af tilførsel af kvælstof, er konklusionen ofte, at det vil være effektivt at lægge afgift på brugen af kvælstof. En sådan afgift vil nemlig få landmanden til at spare på kvælstoffet. Skal man forbedre vandmiljøet, er målet imidlertid ikke at spare på kvælstoffet – men at reducere kvælstoffets belastning af vandmiljøet. Og det er ikke det samme.

Kvælstofafgiftens manglende målrettethed har ført til, at mange økonomer foreslår en afgift på kvælstofoverskuddet. Konkret er det foreslået, at der lægges afgift på indkøbt foder og handelsgødning til bedriften – og at afgiften refunderes for det indeholdte kvælstof i de solgte produkter. Det er en bedre model end det tidligere forslag, men også denne model kommer til kort.

Der er nemlig heller ikke nogen entydig sammenhæng mellem kvælstofoverskuddet, udvaskningen af kvælstof og belastningen af vandmiljøet. Til et højt kvælstofoverskud kan der således høre en lille udvaskning af kvælstof – og omvendt. En afgift på kvæ-

stofoverskuddet kan derfor blive en dyr løsning målt i kroner pr. kg reduceret udvaskning.

Ved den anvendte kvælstofnorm er der i stedet taget udgangspunkt i arealanvendelsen og den økonomisk optimale gødningsmængde. Med dette som udgangspunkt får den enkelte landmand en individuel kvælstofkvote, som gør det muligt at gødske op til 90 pct. af det økonomisk optimale. Reguleringens udformning betyder, at udvaskningen af kvælstof bliver mindre på alle jorde. I modsætning til kvælstofoverskuddet er de utilsigtede virkninger elimineret. Kvælstofnormen er derfor mere målrettet end regulering af kvælstofoverskuddet.

Men der er heller ikke en entydig sammenhæng mellem udvaskning af kvælstof og belastningen af vandmiljøet. På lerjorde vil det udvaskede kvælstof hyppigt strømme overfladisk til vandmiljøet. Herved ender en forholdsvis stor del af kvælstofudvaskningen i vandmiljøet. På sandjorde vil en stor del af afstrømningen derimod ske via grundvandsmagasinerne, hvor en forholdsvis stor del af kvælstoffet omsættes. På sandjorde er det derfor kun en lille del af det udvaskede kvælstof, som havner i vandmiljøet.

## Udtagning af lavbundsjorde giver størst målrettethed

Ved udtagning af lavbundsjorde, sikres en markant forbedring af vandmiljøet. Udtagning af disse arealer er en målrettet måde at regulere på grund af jordenes umiddelbare tilknytning til vandmiljøet. Man kunne sige, at effekten er optimal.

Kombineres udtagning af lavbundsjorde med etablering af vådområder, er det endda muligt at omsætte en del af det udvaskede kvælstof fra de bagvedliggende dyrkningsarealer. Herved vil effekten blive endnu større. Dette er belyst i artiklen på side 16.

Seniorforsker Brian Jacobsen, Fødevareøkonomisk Institut, som har siddet med lommeregneren ved alle de gennemførte vandmiljøplaner, er enig i at udtagning hører til blandt de mest målrettede tiltag.

"Målrettetheden kommer også til udtryk i omkostningerne. Omkostningerne pr. kg udledt kvælstof til vandmiljøet ved udtagning af lavbundsjorde hører til blandt de absolut billigste virkemidler. Især ved etablering af vådområder. Det er dog også en del af

## Karakteristika for tiltag rettet mod en forbedring af vandmiljøet

| * God<br>** Bedre<br>*** Bedst | Måltrettethed | Sideeffekter | Administrerbarhed |
|--------------------------------|---------------|--------------|-------------------|
| Kvælstofafgift                 | **            | *            | ***               |
| Kvælstofnorm                   | **            | *            | *                 |
| Udtagning af lavbundslande     | ***           | ***          | */***             |

historien, at de hidtidige udtagninger er baseret på frivillighed, hvorved omkostningerne til landmandens kompensation har været relativt lave,” siger han.

### Øvrige effekter på natur og klima er også vigtigt

Ud fra en samfundsøkonomisk betragtning er det ikke tilstrækkeligt at fokusere på omkostningerne ved at reducere belastningen af vandmiljøet. Der kan nemlig også være afledte sideeffekter, som vil variere alt afhængig af hvilket virkemiddel, der anvendes til at løse problemet. Også her har især udtagning en række positive sidegevinster:

■ For det første vil naturelementet blive tilgodeset. Udtagning af jord betyder så at sige, at jorden helt eller delvis gives tilbage til naturen. Det gælder ikke ved kvælstofafgiften eller kvælstofnormen. Her vil produktionen blive opretholdt, men på et lavere niveau i kraft af det generelt lavere forbrug af kvælstof. Hvis kvælstofafgiften er meget stor, vil det dog kunne medføre, at landmændene ophører med at dyrke marginal-jorden.

■ For det andet vil udtagning af lavbundslande bidrage til at reducere tabet af fosfor, som især forekommer langs vandløb og søer. Det har stor betydning for de danske søer, som især er belastet af fosfor. Kvælstofafgift og kvælstofnorm har derimod ingen indvirkning på tabet af fosfor, medmindre de udtages på grund af lav indtjening.

■ For det tredje vil udtagning af lavbundslande reducere udledningen af lattergas, som er en kraftig drivhusgas. Denne egenskab gælder også kvælstofafgiften og kvælstofnormen i kraft af en mindre tilførsel af kvælstof. Ved udtagning af de omtalte jorde er der imidlertid mulighed for at fokusere på jorde med et meget højt indhold af organisk stof, som giver anledning til en ekstraordinær stor udledning af lattergas.

Ifølge seniorforsker Brian Jacobsen er de afledte effekter ved kvælstofafgift, kvælstofnorm og udtagning vidt forskellige:

”Udtagningens gunstige sideeffekter er velkendte, og da vi regnede på Vandmiljøplan III blev effekten på

udledningen af CO<sub>2</sub> også medregnet i de samfundsøkonomiske overslag. Effekten på fosfortabet og natur blev derimod ikke inddraget, da effekterne er svære at kvantificere, men det ville nok have bidraget til at gøre udtagning til et forholdsvis mere omkostningseffektivt virkemiddel,” siger han.

### Og så skal det kunne administreres

Kvælstofafgiften er meget let at administrere. Det er kun nogle få grovfodervirksomheder, som skal opkræve kvælstofafgiften på salget af foder og handelsgødning. Og ved en kvælstofoverskudsmodel vil der herudover være nogle få grovfodervirksomheder, mejerier og slagterier, som skal refundere afgiften i form af højere afregningspriser. Reguleringen foregår således uden at involvere landmanden. Han skal alene agere i forhold til de ændrede priser.

Den individuelle kvælstofkvote – kvælstofnormen – kræver derimod en omstændelig kontrol. Hver enkelt landmand skal således indsende et gødningsregnskab, som gør rede for arealanvendelsen og tilførslen af kvælstof til markerne. Selv om der gøres flittigt brug af registerdata, har landmanden hyppigt behov for konsulentbistand til at udfylde gødningsregnskabet.

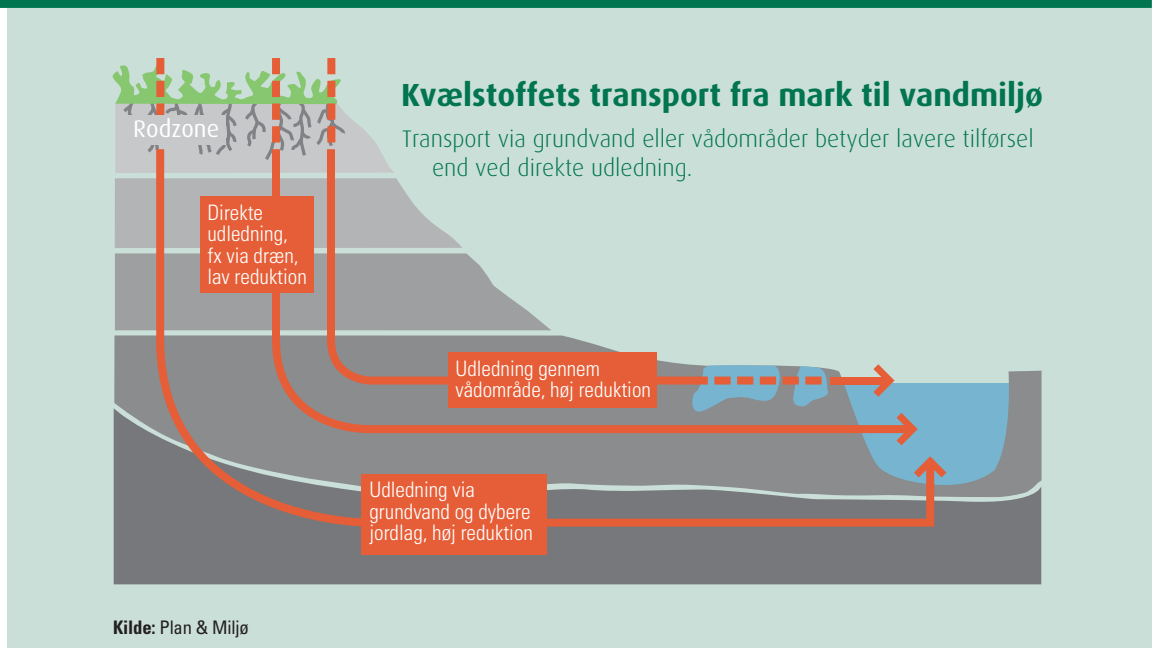
Udtagning af lavbundslande kan både være en let og en omstændelig proces. Det afhænger af den anvendte model. Under alle omstændigheder er det forbundet med administration at udpege de mest hensigtsmæssige jorde til udtagning. Ved den hidtidige praksis har landmanden fået tilskud til udtagningen som kompensation for sin tabte indtjening. I andre situationer er jorden overdraget til offentligt eje, hvilket er en langtrukket proces – især hvis der er tale om ekspropriation. Når processen er til ende, kan administrationen imidlertid reduceres til en simpel kontrol af, om jorden er udyrket.

Brian Jacobsen er især bekymret for administrationsomkostningerne ved udtagningen: ”De hidtidige erfaringer er overvejende baseret på frivillig udtagning, og her er administrationsomkostningerne overkommelige. Hvis der fremover måltrettet skal udtages jord i større omfang, vil det kræve, at vi opfinder nogle nye administrative modeller,” siger han. ■

Af Johnny M. Andersen, erhvervspolitisk konsulent, Dansk Landbrug

**Omkostningerne pr. kg udledt kvælstof til vandmiljøet ved udtagning af lavbundslande hører til blandt de absolut billigste virkemidler.**

Brian Jacobsen,  
seniorforsker,  
Fødevareøkonomisk Institut



Udtagning af lavbundslande:

## Den bedste vej til et bedre vandmiljø?

At tage lavbundslande ud af landbrugsdriften er ifølge forskere en "effektiv" metode til at reducere tilførslen af kvælstof til vandmiljøet.

Der vil være god ræson i at fokusere på lavbundslande og vådområder, når Danmark i den kommende tid skal finde de mest effektive metoder til at forbedre vandmiljøet. Ved at tage lavbundsarealer ud af landbrugsdriften – og måske samtidig etablere vådområder – kan man nemlig opnå en målrettet miljøeffekt.

Landbrugets udledning af kvælstof er reduceret markant de seneste 20 år, men EU's vandrammedirektiv rummer nye krav, som der nu skal findes de mest effektive virkemidler for at opfylde. Sårbare arealer vil derfor være helt centrale, når direktivets krav i de kommende måneder skal udmøntes i form af bl.a. vandplaner og kommunale handlingsplaner.

Tabet af kvælstof fra dyrkede lavbundsarealer, der dyrkes, til vandmiljøet, kan være væsentligt større end fra øvrige marker. Derfor gavner det miljøet at udtage jorde. Hvis der samtidig etableres våde enge på arealerne bliver effekten mange gange større. Vådområder virker nemlig som renseanlæg, der er i stand til at fjerne kvælstof fra et langt større område, end de selv dækker.

### Målrettet fjernelse af kvælstof

Udtagning af lavbundslande og etablering af vådområder er et instrument, som er langt mere målrettet end den generelle regulering, fordi man ganske simpelt fjerner næringsstofferne dér, hvor man kan opnå den største miljøgevinst.

"Vådområder er et effektivt tiltag, når tilførslen af kvælstof til vandområderne skal reduceres. Et vådområde kan fjerne 100-300 kg kvælstof pr. hektar," siger seniorforsker Carl Christian Hoffmann, Danmarks Miljøundersøgelser (DMU). Han har gennem en årække undersøgt effekten af vådområder.

Der er meget stor variation i effekten af vådområderne. Her spiller særligt nedbørsforhold ind, påpeger Hoffmann: "Ved store nedbørsmængder udvaskes store mængder kvælstof, og her er vådområderne særdeles effektive til at fjerne store kvælstofmængder inden de når vandområdet. Derimod vil der i tørre år, hvor der udvaskes mindre kvælstof, også blive fjernet mindre kvælstof i vådområderne", siger han.

Samtidig har arealanvendelsen stor betydning. Hvis der i oplandet til vådområdet er en stor andel af intensivt dyrkede arealer, vil den udvaskede kvælstofmængde som udgangspunkt være stor. Dermed vil også vådområdets effekt på kvælstoffjernelse være stor. Endelig har det stor betydning, om vådområdet er etableret ved oversvømmelse fra vandløbet eller ved overrisling fra dræn. Det er særligt vandmængden og kvælstofindholdet i vandet, der har betydning for vådområdets effekt.

”Også på klimagasser har vådområderne en positiv effekt. Vådområderne indlejrer kulstof og sænker udledningen af drivgasser væsentligt,” siger Carl Christian Hoffmann.

### Mange erfaringer med etablering af vådområder

Der er allerede stor erfaring med at etablere vådom-

råder. Arealet med gennemførte reetablerede vådområder og arealet med vådområder, der er godkendt til gennemførelse for årene 2002-2007, er ifølge Skov- og Naturstyrelsen samlet på knap 8800 hektar.

Ifølge forstfuldmægtig Jens Skovager Østergaard, Skov- og Naturstyrelsen, Fyn, er indsatsen besværet værd: ”Min erfaring fra de vådområder, jeg har været med til at lave på Fyn, er, at projekterne udgør et effektivt redskab til at reducere kvælstofudvaskningen til vandmiljøet. Som en del af de gennemførte vådområder tinglyses den nye arealstatus. Det sikrer, at projekterne giver varige positive effekter på vandmiljøet”. ■

Af Lidde Bagge Jensen, erhvervspolitisk konsulent, Dansk Landbrug og Erik Jørgensen, erhvervspolitisk konsulent, Dansk Landbrug

## Kun en lille del af kvælstofudvaskningen er i dag fra husdyr

Husdyrgødningen er nu kun årsag til 6-10 pct. af den samlede udvaskning af kvælstof til vandmiljøet.

Det er ikke længere gennem færre husdyr og mindre gylle fra landbruget, at udvaskningen af kvælstof til vandmiljøet skal mindskes.

I Danmark har der ellers i mange år været sat kraftigt ind for at stille krav til netop brugen af gylle på markerne for at reducere udvaskningen af kvælstof. Derfor er udledningen fra landbruget faktisk halveret siden midten af 1980'erne.

Men forskere fra Det Jordbrugsvidenskabelige Fakultet (DJF) ved Aarhus Universitet har vist, at udvaskningen som følge af gylle-tilførsel kun udgør ca. 7 pct. af den samlede udvaskning. I dag er der krav om at udnytte kvælstof i flydende husdyrgødning fra kvæg- og svinebrug på henholdsvis 70 og 75 pct.

De skærpede krav til vandmiljøet kan derfor kun indfris effektivt ved hjælp af andre virkemidler. Se artiklerne på side 14-16.

Kvælstofudvaskningen fra markerne kan deles op i tre grupper: (1) Den naturgivne baggrundsudvaskning, (2) udvaskning som følge af arealets dyrkning – det

### Kvælstofudvaskningen fra rodzonen, delt op i grupper

|                               |            |
|-------------------------------|------------|
| Gennemsnitlig udvaskning 2003 | 61 kg N/ha |
| Gyllerelateret udvaskning     | 4 kg N/ha  |
| Sædskifterelateret udvaskning | 45 kg N/ha |
| Naturgiven udvaskning         | 12 kg N/ha |

Kilde: DMU rapport nr. 625, 2007

Note: I beregningen indgår alene udvaskningen fra gylle. Der kan fortsat være en betydelig merudvaskning fra de ca. 25% af husdyrgødningen, som afsættes ved græsning og som dybstrøelse.

såkaldte sædskifte – og (3) udvaskning som følge af, at arealet tilføres husdyrgødning som gylle.

Ifølge seniorforsker Uffe Jørgensen (DJF) har der hidtil været fokus på at øge udnyttelsen af husdyrgødning. Og det er i høj grad lykkedes. Mulighederne for at øge udnyttelsen yderligere ved normal udbringning er ved at være begrænsede, siger han:

”Det er meget vigtigt at udvikle dyrkningssystemer, som kan minimere udvaskningen fra sædskiftet, som f.eks. mellem- og efterafgrøder, græsafrøder, tidlig høst og såkaldt crimpning af korn, udvikling af flerårige kornsorter, dyrkning af flerårige energiafgrøder mm. Men selvfølgelig skal mulighederne i våde enge og lignende også udnyttes,” siger Uffe Jørgensen. ■

Af Lidde Bagge Jensen, erhvervspolitisk konsulent, Dansk Landbrug

Interview:

## Samling på Axelborg

Efter års tilløb har de tre store landbrugs- og fødevarerorganisationer på Axelborg truffet en hensigtserklæring om at fusionere. Administrerende direktør for Dansk Landbrug – og for den kommende fælles organisation – Carl Aage Dahl fortæller her om baggrunden og visionen for sammenlægningen.



**Det er vigtigt for os at være konstruktive og kvalificerede samarbejdspartnere for omverdenen. De skal opleve en enkel struktur, hvor det er lettere at få et billede af, hvad landbrug og fødevarerindustri mener.**

Carl Aage Dahl,  
Adm. Direktør,  
Dansk Landbrug

Der har været taget tilløb flere gange – og nu skete det: De tre landbrugs- og fødevarerorganisationer på Axelborg har truffet en hensigtserklæring om at fusionere og slå sekretariatene sammen og på den måde sikre landbruget og fødevarer virksomhederne de bedste muligheder.

”Den nye organisation skal repræsentere landbrug og fødevarerhverv fra jord til bord. Den er et udtryk for behovet for en tilpasning til den verden, som vi er en del af,” siger den nye organisations administrerende direktør Carl Aage Dahl, indtil fusionen også administrerende direktør i Dansk Landbrug.

Organisation har endnu ikke noget navn, men organisationsdiagrammet ligger klar. To ligestillede bestyrelser – én for primærlandbruget og én for virksomhederne – med gensidig repræsentation og en direktion på tre personer. Ud over administrerende direktør Carl Aage Dahl tæller direktionen også direktør Christina Hvid og direktør Claus Søgaard-Richter. Dertil kommer et fælles sekretariat.

”Både udviklingen inden for vores eget erhverv og udviklingen i samfundet har gjort fusionen nødvendig. Der er løbende sket tilpasninger, men på tre områder har verden ændret sig radikalt. For det første er de danske landmænd i dag samlet i én organisation, og brancherne og fødevarer virksomhederne har også samlet sig i større enheder. For det andet har de stadig

større fødevarer virksomheder betydet færre virksomheder – kombineret med, at vi også bliver stadig færre landmænd. Og endelig er de politiske opgaver blevet mere komplekse. Det har alt sammen skabt behov for en dynamisk og effektiv organisation, der kan udnytte ressourcerne optimalt,” forklarer Carl Aage Dahl.

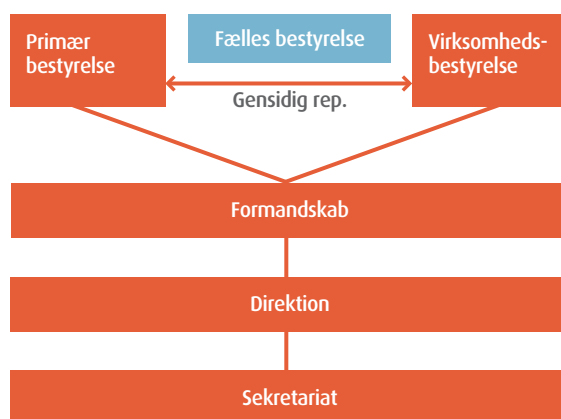
*Men dette er jo ikke en ny udvikling. Skulle en sammenlægning ikke være sket noget før?*

”Der har været forsøg på sammenlægninger før, men det er først nu, at der kunne opnås enighed om løsningen i organisationernes bestyrelser. Landbrugs- og fødevarerhvervet står i dag over for ganske andre udfordringer end for blot få år siden. Vi er i skarp international konkurrence og samtidig underlagt skrappe rammevilkår i Danmark. Samtidig er hele verden på vej ind i en lavkonjunktur. Landbruget er en meget afgørende del af løsningen på både de miljømæssige udfordringer og på den økonomiske situation. Men det kræver, at vi får mulighed for at udvikle erhvervet. Derfor er der et stort behov for at stå sammen.”

*Hvordan kommer omverdenen til at mærke fusionen?*

”Det vigtigste mål for den nye organisation er helt grundlæggende, at vores medlemmer får den bedste mulige interessevaretagelse, rådgivning og service på en omkostningseffektiv måde. Dette skulle gerne give

## Tegningen til en ny organisation



sig udslag i bedre muligheder for at skabe langsigtede strategier – både til gavn for organisationen og for samfundet.

### *Hvad er fokuspunkterne i forhold til landbrugets interne og eksterne samarbejdspartnere?*

”Det er vigtigt for os at være konstruktive og kvalificerede samarbejdspartnere for omverdenen. De skal opleve en enkel struktur, hvor det er lettere at få et billede af, hvad landbrug og fødevarerindustri mener.”

”Fokuspunkter i forhold til medlemmerne vil være nytteværdi. Det vi laver, skal have en konkret værdi for medlemmerne, på kort sigt eller på langt sigt. Vi skal – særligt på virksomhedssiden, hvor mange af vores ydelser er specifik rådgivning og service – tættere på det enkelte medlem og de konkrete problemstillinger, som vi kan være med til at løse. På primærsiden er den direkte kontakt til den enkelte landmand via vores foreninger, som vi skal have et tæt samspil med.”

### *Hvordan kan den nye organisation bedre end de gamle skabe goodwill i samfundet?*

”Vi har en stor fortid – men vi er også en del af fremtiden for det danske samfund. Vi skal forsøge at skabe en bredere forståelse for den betydning, som erhvervet og den brede kompetenceklynge, som landbrug og fødevarerhvervet er en del af, udgør for det dan-

ske samfund. Vi skal selv aktivt få vist, at vi er en del af løsningen på fremtidens udfordringer – både når det gælder miljø, klima og økonomisk krise – og ikke en del af problemet. Dette kræver handling. Og den nye organisation skulle gerne blive bedre til netop at handle.”

### *Hvad vil du gerne have opnået om et år?*

”Det er svært at sætte tid på, men mit mål på de indre linjer er, at alle – både medarbejdere og folkevalgte – oplever, at de er en del af et fælles hold, der arbejder for landbrug og fødevarerhvervet. Og at vi i den brede offentlighed viser, at vi er en vigtig spiller, når det drejer sig om at finde Danmarks svar på fremtidens udfordringer.” ■

## Fakta

■ De tre organisationer, som fusionerer, er Dansk Landbrug, Landbrugsrådet og Danish Meat Association. Alle tre organisationer har til huse på Axelborg i København, hvor der i dag arbejder omkring 350 personer.

■ Fusionen falder først endeligt på plads, når de tre nuværende organisationers medlemmer har sagt ja på ekstraordinære generalforsamlinger og delegeretmøde. Dette sker til sommer.

# Ægte Grøn Vækst

Danmark skal være et forgangslan inden for grøn vækst

---

Dansk Landbrug præsenterede den 20. marts en samlet plan for ægte grøn vækst.

## Planen indeholder fire hovedelementer:

- Håndtering af husdyrgødning
- Energiafgrøder
- Udtagning af arealer
- Randzoner

Selve planen er beskrevet i pjecen "Ægte Grøn Vækst" og nærmere uddybet i seks faktaark.

---

Materialet er tilgængeligt på Dansk Landbrugs hjemmeside på følgende adresse :

[www.dansklandbrug.dk/Organisationen/Groen\\_Vaekst/GV\\_forside.htm](http://www.dansklandbrug.dk/Organisationen/Groen_Vaekst/GV_forside.htm)

---