

Landbrugets økonomi 2009 og 2010

Den foreløbige vurdering af landbrugets økonomi viser:

- *Med de forventede udviklinger i salgs- og faktorpriser vil planteavlernes driftsresultat i 2009 og 2010 være relativt pressede. Indtjeningen er præget af lavere bruttoudbytte end i 2008 på grund af lavere kornpriser. Med udgangspunkt i normale høstår forventes kornprisen at ligge mellem 90 og 100 kr. pr. hkg. i 2009 og 2010. Omkostningsniveauet falder ikke i samme grad som salgspriserne, og driftsresultaterne ser ud til at komme under eller tæt på nul.*
- *På Kvægbedrifterne tyder alt på et markant fald i driftsresultat fra 2008 til 2009 på minus en halv million. Det skyldes især et fald i den gennemsnitlige mælkepris på 66 øre pr. kg. I 2010 er der igen udsigt til et driftsresultat som lige netop kravler over nul. Hvor det i 2008 var finansieringsomkostningerne der begrænsede indtjeningen på kvægbedrifterne vil det i 2009 og 2010 være et reelt lavere resultat af den primære drift.*
- *På grund af den økonomiske afmatning forventes afregningsprisen på svinekød først for alvor at stige et stykke ind i 2009, men alt i alt vil indtjeningen dog vendes til det positive allerede i 2009. Med en forventet stigning i den gennemsnitlige afregningspris for svinekød til 10,83 kr. pr. kg. i 2010 er der udsigt til rigtig gode driftsresultater i svinesektoren i 2010. Ikke mindst smågriseproducenterne kan se frem til et overskud, der runder en million.*

Landbrugets økonomi 2009 og 2010

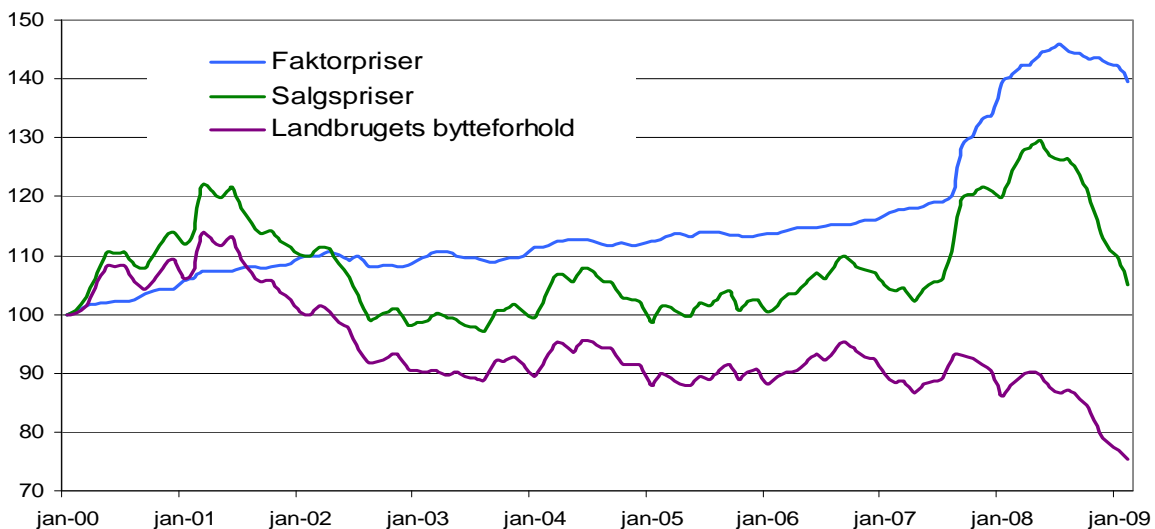
I det følgende gives en vurdering af landbrugets forventede indtjening i 2009 og 2010. Analysen er udført på baggrund af indkomne regnskabstal for 2008, som stadig kun udgør 10 pct. af bedrifterne, og skal derfor ses som foreløbige resultater. De prisvurderinger der ligger til grund for fremskrivningerne for 2009 og 2010, er desuden behæftet med stor usikkerhed, da de nuværende markedsforhold skaber mindre forudsigelighed end normalt.

Prisudvikling

Salgspriser

Landbrugets afregningspriser er siden midten af 2008 kommet under kraftigt pres. For korn og mælk har der været tale om drastiske fald i priserne i forhold til niveauet i slutningen af 2007. Priserne på input er ikke faldet i nær samme takt som afregningspriserne, og det betyder, at landbrugets bytteforhold er blevet kraftigt forringet igennem 2008, og nu ligger på et historisk lavt niveau. Den nuværende økonomiske afmatning har sat sine spor på den globale efterspørgsel efter landbrugsprodukter. Det tegner til, at afregningspriserne først bliver væsentligt forbedret i sidste halvdel af 2009 eller i starten af 2010.

Figur 1. Landbrugets bytteforhold, år 2000= indeks 100

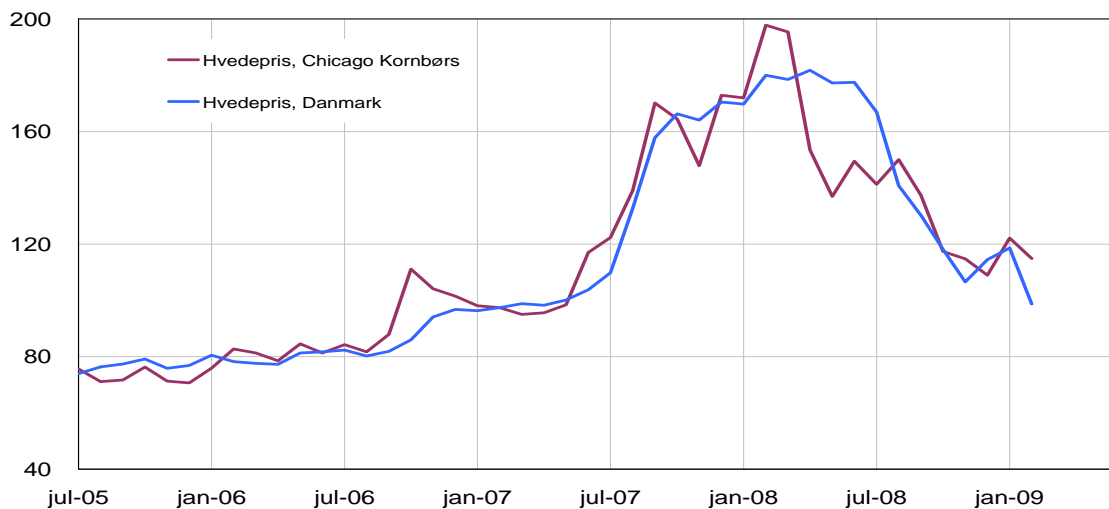


Kornpriser på "normalt" niveau

De høje kornpriser, der kendetegnede markedet efter en lav 2007-høst, er nu et overstået kapitel. Den rekordstore 2008-høst kombineret med stor økonomisk usikkerhed fik kornpriserne til at falde drastisk igen i efteråret 2008. Hvor hvede i maj 2008 blev afregnet til en gennemsnitspris på 175 kr. pr hkg. på Københavns kornbørs, er prisen nu ca. 80 kr. pr. hkg.

I Dansk Landbrugs seneste prisskøn forventes den gennemsnitlige salgspris for foderkorn at ligge mellem 90 og 100 kr. i 2009 og 2010. Der regnes med en mindre høst i 2009 end i 2008, både i EU og globalt, hvilket giver grund til at forvente en moderat forbedring af de nuværende priser. På London børsen ligger futureprisen pt. på 90 kr. pr. hkg.

Figur 2. Internationale og danske priser på hvede, kr. pr. hkg

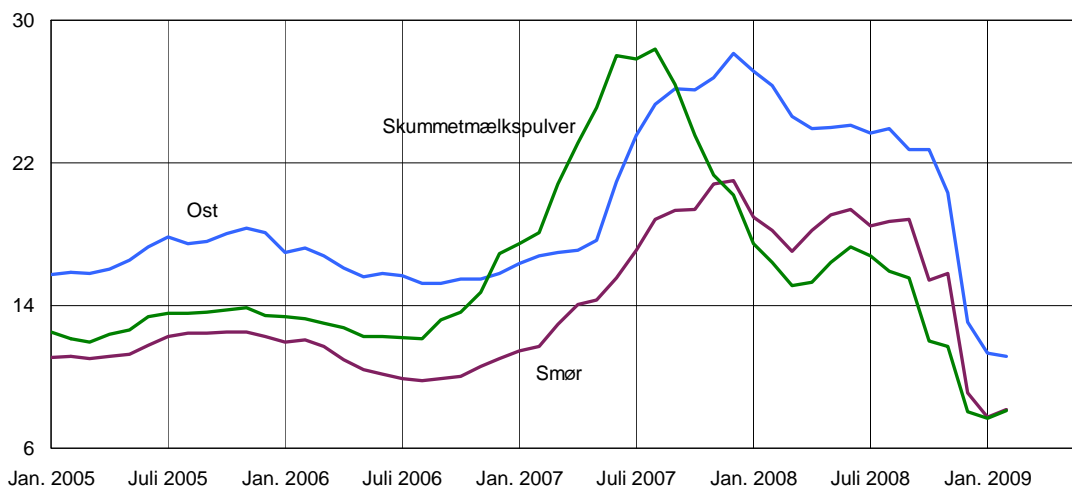


Note: Priserne på Chicago Kornbørs er leveret, hvorimod priserne i Danmark er ab landmand

Mælkepris under hårdt pres i 2009

Efter en gunstig markedssituation for mælk i 2008, er afregningsprisen i 2009 under mærkbart pres med et forventet fald i den gennemsnitlige afregningspris på 66 øre til 2,09 kr. pr. kg. mælk. Den økonomiske krise har lagt en alvorlig dæmper på efterspørgslen, og forbruget står pt. ikke mål med den udvidelse af produktionen, som de tidligere høje priser førte med sig. Det er dog forventningen, at der igen vil komme en bedre global balance mellem udbud og efterspørgsel i anden halvdel af 2009. Den økonomiske afmatning vil også lægge en dæmper på produktionen, og i 2010 forventes efterspørgslen igen at kunne trække en stigning i det generelle afregningsniveau.

Figur 3. Verdensmarkedspriser på mejeriprodukter, kr. pr. kg (Mejeriforeningen/ZMP)



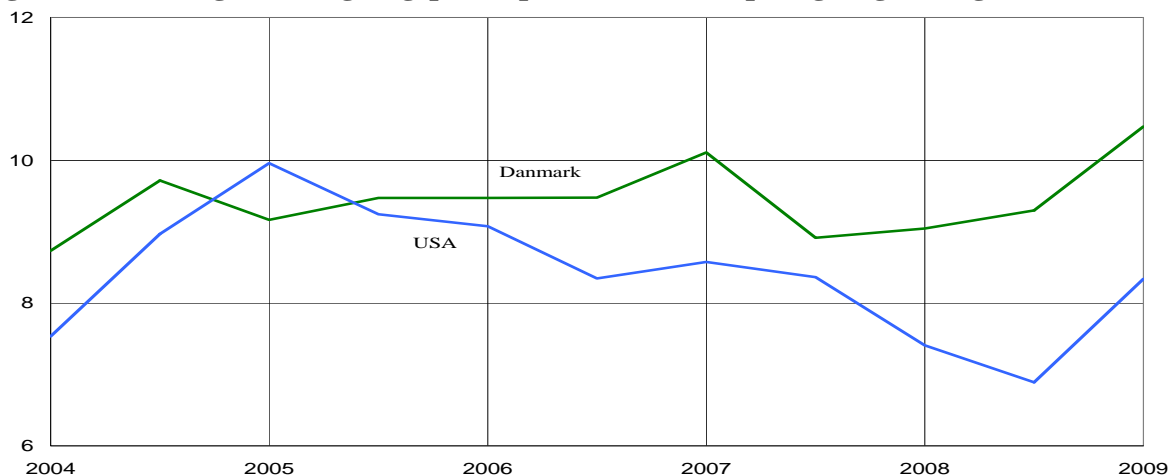
Svineprisen stiger først for alvor i 2010

Svinepriserne har i første kvartal 2009 udviklet sig mindre positivt end tidligere forventet. Ligesom for mælk er efterspørgslen efter svinekød under pres, og den globale økonomiske afmatning kan mærkes for de animalske landbrugsprodukter. For Danmarks vedkommende er afregningspriserne endvidere presset af lave valutakurser i lande som England og Sverige.

Allerede inden den økonomiske afmatning var markedet presset af et stor udbud, og den vigende efterspørgsel har nu resulteret i, at svinebestanden er faldende i mange lande. Dvs. at

en tilpasning mellem efterspørgsel og udbud er på vej. Men den store økonomiske usikkerhed betyder, at effekten af en globalt faldende svineproduktion ikke kommer så hurtigt, og 2009 vil være præget af en lav gennemsnitlig afregning, trods bedre priser i sidste halvår. I 2010 vil priserne til gengæld komme op på et niveau, der for alvor giver mulighed for attraktive dækningsbidrag i svineproduktionen.

Figur 4. Udviklingen i afregningspriser på svinekød, kr. pr. kg slagtet vægt (USDA/ DMA)



De forventede udviklinger for salgspriserne er opsummeret i tabel 4, der desuden viser forventningerne til prisudviklingen på æg, fjerkræ og mink. Priserne danner grundlag for de fremskrivninger af driftsresultater for 2009 og 2010 fra Landscentret, Dansk Kvæg og Dansk Svineproduktion, som præsenteres senere i notatet.

Tabel 5. Forventet udvikling i salgspriser, kr. pr. kg

	2008	2009	2010
Korn	1,49	0,95	1,00
Mælk	2,75	2,09	2,36
Oksekød	19,44	18,55	18,50
Slagtesvin	9,85	9,75	10,83
Smågrise 30 kg, kr./stk.	322	345	391
Slagtekyllinger	6,06	5,39	5,40
Æg	9,78	9,62	9,60
Minkskind kr. pr. stk	250	214	220

Note: Priserne for mælk er beregnede gennemsnitspriser for konventionel og økologisk produktion. Inklusive efterbetaling.

Faktorpriser

Foderpriser fortsætter med at falde i 2009

Efter meget høje priser på input i 2008, forventes i løbet af 2009 og 2010 mærkbare prisfald på en række af landbrugets væsentligste udgiftsposter. Foderpriserne er pt. fortsat præget af langtidskontrakter på foder, der blev indgået mens kornpriserne var meget høje. De lave kornpriser er således ikke slået fuldt igennem på de priser, der i gennemsnit betales for foder pt. Men det forventes, at foderpriserne fra andet halvår af 2009 vil stabilisere sig på et lavere niveau, end det vi har set i starten af 2009, da protein også vil afregnes til lavere priser.

Markant fald i brændstofpris

De faldende oliepriser betyder også, at udgiften til energi vil udvikle sig i nedadgående retning i 2009 for de fleste landmænd. Til gengæld vil vi først i 2010 se et egentligt fald i årets priser på gødning. Store mængder gødning er allerede handlet til priser, der bærer præg af høje fremstillingsomkostninger og fortsat stor global efterspørgsel bl.a. drevet af østlandene

og Asien. Bekæmpelsesmidlerne forventes at ligge på stort set samme prisniveau i 2009 og 2010, som det vi har set i 2008. Det ser ikke ud til at priserne vil falde væsentligt, men til gengæld forventes ikke nye store prisstigninger.

De forventede udviklinger i faktorpriserne er opsummeret i tabel 6. De overordnede udviklingstendenser er ligeledes indregnet i fremskrivningerne af driftsresultaterne for hoveddriftsgrenene.

Tabel 6. Forventet udvikling i faktorpriser

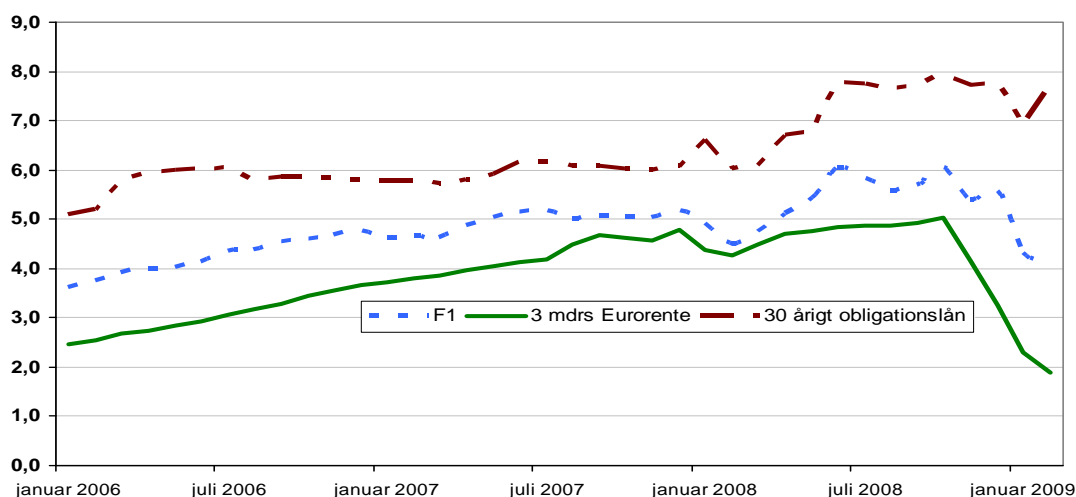
	2008	2009	2010
kr. pr. hkg:			
C-blanding kvæg	215	180	154
Fuldfoder Svin	207	163	146
Indekseret udvikling (2008=100):			
Handelsgødning	100	97	64
Bekæmpelsesmidler	100	100	100
Brændstoffer	100	69	73
Elpriser	100	98	96
Reparation og vedligeholdelse	100	103	107
Tjenesteydelser	100	103	106

Renteudgifterne

Finansieringsomkostningerne var i 2008 en af landmændenes største udgiftsposter, hvilket til dels skyldtes et højt renteniveau. Renten toppede i efteråret 2008, da finanskrisen kulminerede. F1-renten var i gennemsnit for oktober 2008 6,1 pct. og 3 måneders pengemarkedsrenten 5,3 pct. Siden har bankpakkerne stabiliseret markederne, og Den Europæiske Centralbank har nedsat udlånsrenten fra 3,75 pct. i oktober til nu 1,5 pct. Nationalbanken har fulgt op med nedsættelse af diskontoen fra 4,5 pct. til 2,0 pct.

Ved refinansieringen i december 2008 blev debitorrenten på rentetilpasningslån 5,5 pct. F1-renten er siden faldet til nu 3,8 pct. Og holder dette niveau er der udsigt til store besparelser på rentetilpasningslåne i 2010. Den danske CIBOR 3 rente er pt. 2,4 pct., mens den tilsvarende EURIBOR rente er ca. 1,5 pct. Der er i markedet forventning om yderligere nedsættelser af centralbanksatserne. Men samtidig er det også vurderingen, at vi er tæt på bunden, og at de korte renter kan begynde at stige i 2010. Der ventes ikke større ændringer i den lange rente.

Figur 7. Renteudviklingen siden januar 2006, pct.



Driftsresultater for hoveddriftsgrenene

I de følgende tabeller ses en fremskrivning af gennemsnitlige driftsresultater for hoveddriftsgrenene. Resultaterne er baseret på foreløbige regnskaber for 2008, og fremskrevet for 2009 og 2010 ud fra de forventede pris og renteforhold. 2008-regnskaberne repræsenterer indtil videre knap 10 pct. af bedrifterne, og analyserne vil derfor være behæftet med nogen usikkerhed.

Tabellerne viser heltidsbedrifter indenfor hoveddriftsgrenene kvæg, slagtesvin og sohold, mens planteavlsbedrifterne omfatter både heltids- og deltidsbedrifter. Driftsresultatet omfatter i 2008 også konjunkturændringer på beholdninger og besætninger, mens der ikke er beregnet konjunkturændringer for 2009 og 2010.

I kvægberegningerne er der taget højde for en stigning i produktionsomfang svarende til den normale strukturudvikling, samt normal effektivitetsudvikling. For planter og svin er der regnet med uændret produktionsgrundlag og effektivitet. Det forventes dog i praksis, at der også her vil foregå en produktivitetmæssig og strukturel udvikling. Trods afmatning i investeringsniveauet i forhold til tidligere år, vil der fortsat ske reinvestering af afskrivninger og opkøb i alle driftsgrene.

På finansieringen er der taget udgangspunkt i den lånesammensætning, der gør sig gældende i den pågældende driftsgren. I gennemsnit for alle landbrug forventes den gennemsnitlige rentebelastning i forhold til restgælden at falde til 4,50 pct. i 2010 mod 5,52 pct. i 2008. Det gennemsnitlige rentebelastningsniveau vil dog svinge alt efter, hvor stor en del af gælden der fx er kassekredit, rentetilpasningslån eller fastforrentet lån. Generelt er finansieringsomkostningerne lavere i fremskrivningsårene end i 2008. Det skyldes ikke kun faldende renteniveau, men også at de store omkostninger i 2008 i høj grad skyldtes tab på kursregulering og indeksering. Tilsvarende tab er ikke indregnet i fremskrivningerne for 2009 og 2010.

For kvæg og planter ses, at 2009 tegner til at blive endnu et år med en presset økonomi, mens det for svinebedrifterne begynder at gå den rigtige vej med positive driftsresultater på 200-300.000 kr. I 2010 vil de forbedrede prisrelationer for alvor slå igennem i svinesektoren, og driftsresultaterne vil ud fra de skitserede prisforhold nå op på henholdsvis 0,7 og 1,4 mio. kr. for slagtesvin og smågriseproduktion. Der er tale om forholdsvis store bedrifter, hvor det er driftsresultater på dette niveau, der skal til, hvis der skal være til investeringer og afdrag samt aflønning af ejerindsatsen. For planter og kvæg er udsigten for 2010 bedre end 2009, men der er fortsat ikke udsigt til driftsresultater, der giver luft i økonomien.

Det skal understreges, at fremskrivningerne for 2009 og 2010 beror på de beskrevne prisvurderinger. Med de gældende markedsforhold er disse prisvurderinger dog behæftet med stor usikkerhed, hvilket derfor også gælder for de fremskrevne driftsresultater. På grund af tidspres har det ikke været muligt at supplere med følsomhedsanalyser i denne omgang.

Tabel 8. Planteavlsbedrifter

	2008	2009	2010
Hektar	106	106	106
Bruttoudbytte i alt	1.800	1.477	1.534
Stykomkostninger i alt	-652	-585	-526
Dækningsbidrag	1.148	892	1.008
Kapacitetsomkostninger i alt	-850	-841	-864
Resultat af primær drift	298	51	144
Afkoblet støtte i alt	260	260	260
Finansieringsudgifter i alt	-502	-447	-447
Driftsresultat	56	-136	-43

Kilde:Landscentret Planteavl

Tabel 9. Kvæg, heltidsbedrifter

	2008	2009	2010
Årskøer	141	144	147
Hektar	128	131	133
	1.000 kr		
Bruttoudbytte i alt	4.217	3.141	3.656
Stykomkostninger i alt	-1.596	-1.543	-1.469
Dækningsbidrag	2.621	1.598	2.187
Kapacitetsomkostninger i alt	-1.685	-1.610	-1.611
Resultat af primær drift	936	-12	576
Afkoblet støtte i alt	472	480	481
Finansieringsudgifter i alt	-1455	-1044	-1046
Driftsresultat	-47	-576	11

Kilde: Dansk Kvæg

Tabel 10. Slagtesvin, heltidsbedrifter

	2008	2009	2010
Antal slagtesvin	6.186	6.186	6.186
Hektarer	144	144	144
	1000 kr.		
Bruttoudbytte	3.953	3.822	4.196
heraf bruttoudbytte, mark	555	443	466
heraf bruttoudbytte, svin	3.182	3.162	3.513
Stykomkostninger	2.553	1.995	1.960
heraf foderomkostninger	-2.151	-1.593	-1.558
Dækningsbidrag	1.400	1.827	2.236
Kapacitetsomkostninger	-1.251	-1.251	-1.251
Resultat af primær drift	149	576	985
Afkoblet støtte	336	336	336
Finansieringsomkostninger	-1.025	-676	-649
Driftsresultat	-540	236	672

Kilde: Dansk Svineproduktion

Tabel 11. Sohold, heltidsbedrifter

	2008	2009	2010
Antal Årssøer	583	583	583
Hektarer	150	150	150
	1.000 kr.		
Bruttoudbytte	6.893	7.214	8.140
heraf bruttoudbytte, mark	591	471	496
heraf bruttoudbytte, svin	6.170	6.611	7.512
Stykomkostninger	-4.159	-3.198	-3.130
heraf foderomkostninger	-3.306	-2.344	-2.277
Dækningsbidrag	2.734	4.016	5.010
Kapacitetsomkostninger	-2.505	-2.505	-2.505
Resultat af primær drift	229	1.511	2.505
Afkoblet støtte	336	336	336
Finansieringsomkostninger	-2.159	-1.510	-1.450
Driftsresultat	-1594	337	1391

Kilde: Dansk Svineproduktion